

BOÎTE À Outils

DES FÉDÉRAUX

Sommaire

#Fédéral 3

#Qui

#Quoi

#Quoi#3D

#Missions 4

#Organisation 5

#Instances

#Bureau 7

#PF

#SGF 8

#TF

«Le Christ donne une vision du monde et de sa destinée si belle que ça
vaut la peine de tout donner là où l'on est»

Père Guérin

#Fédéral

#Fédéral#Qui

C'est quoi être fédéral ? Être celui qui fait tout sur la fédération ? Être un chef qui regarde faire les autres ? Évidemment que non, bien au contraire !!!

Un fédéral est un jociste militant qui vit la révision de vie en équipe #BOE. Il est appelé **#Appels** pour vivre une mission sur la fédé.

Cet appel est confiance !

Fédéral, tu es appelé par lettre **#Appels#LaLettre** comme responsable au service d'un projet, celui de la JOC. Tu es appelé pour un mandat de 2 ans (renouvelable 2 fois) **#ActesCN**. Des copains t'ont fait appel, parce qu'ils croient en tes capacités, parce que tout d'abord, tu es un militant qui vit la Révision de Vie, qui adhère et qui cotise. À travers les fédéraux, le mouvement, **c'est aussi Dieu qui t'appelle à prendre une place particulière dans l'Église.**

#Fédéral#Quoi

On ne naît pas fédéral, on le devient !

Être fédéral ça s'apprend et ça se reprend avec d'autres, on n'a jamais fini de le devenir ! Jour après jour, tu découvriras toutes les richesses de ta responsabilité. Nous sommes tous différents, nos cheminements sont tous différents. Un fédéral idéal ça n'existe pas. **Tu deviendras responsable de fédération avec ce que tu es, ce qui fait ton propre parcours.**

Être fédéral, c'est apprendre à avoir du recul sur sa mission, pour être toujours plus au service de la JOC et des jeunes du milieu ouvrier. Tu as le devoir de porter le projet et les intuitions de la JOC pour que toujours plus de jeunes vivent debout, acteurs de leur vie. **Être fédéral c'est avoir la volonté de vivre une vie militante, de donner du sens au Christ dans sa mission et de s'éveiller à la conscience ouvrière.**

#Fédéral#Quoi#3D

Une responsabilité en 3D !

► Une dimension de terrain :

Cela consiste à connaître les jeunes du secteur. Certains se retrouvent en Révision de Vie. D'autres participent à des temps plus larges (perm' ; journée détente...). Tu es invité à une vraie attention à leur vie, à avoir des projets pour chacun d'eux. Te rends-tu compte de l'effet que peut produire dans la vie d'un jeune qu'un fédéral de la JOC pense à lui souhaiter son anniversaire ou prendre de ses nouvelles à la suite d'un examen ? Avant toi, d'autres fédéraux ont nourri leur vie de cette attitude. Dans ton parcours jociste, n'as-tu pas rencontré ces témoins ?

► Une dimension fédérale :

Être fédéral c'est porter le souci de la fédé toute entière. Ce que vit et entreprend un autre fédéral te concerne. Cet entre eux, tu le vivras au sein de l'équipe fédérale où tu viendras relire la vie des jeunes **#Relecture** et la relier au projet de la JOC : *« la vie d'un jeune travailleur vaut plus que tout l'or du monde parce qu'il est fils de Dieu » (Joseph Cardijn)*. Avec les autres copains fédéraux, tu penseras et piloteras les différents projets de la fédération.

► Une dimension régionale et nationale :

Le dynamisme de la fédé se fait aussi dans une ouverture au mouvement. Pour cela, plusieurs rendez-vous dans l'année :

Les rencontres régionales (RR)

L'occasion pour toi de partager des expériences enrichissantes avec d'autres copains fédéraux de la région.

Une Session de Responsable de Fédération (SRF)

L'occasion de te former à ta responsabilité avec les copains fédéraux de tout le secteur.

L'assemblée Générale Nationale (AGN)

L'occasion de faire mouvement national et d'agir sur les futurs projets et orientations du mouvement.

#Fédéral#Missions

Être garant des intuitions

Le fédéral est responsable de faire vivre aux jocistes l'ensemble du projet et des pratiques de la JOC [#ActesCN](#). En portant les intuitions du mouvement, il est appelé à vivre des actions de transformation sociale [#KitAction](#) et à être responsable d'Église.

Relire

La première attitude du fédéral est d'accueillir. Accueillir, c'est regarder et donner du relief à ce que disent les copains, ce qu'ils vivent. Accueillir, c'est prendre le temps d'écouter gratuitement. Puis il faut se mettre au travail, il faut relire [#Relecture](#). Relire c'est regarder la vie, les convictions, la manière de vivre la JOC en équipe [#Relecture#VieDÉquipes](#). C'est reconnaître le beau, reconnaître ce qui est à naître, ce qui est encore tout petit, évaluer les avancées, les échecs... S'émerveiller de la vie des copains, la prier. La relecture permet d'adapter les propositions [#ConduiteFD](#), d'être en phase avec la situation des copains [#Relecture#VieDJeunes](#).

Conduire

Cette relecture [#Relecture](#) de la vie permet au fédéral de définir des besoins (formation, soutien, approfondissement...) et des priorités. Il met ainsi en œuvre des projets pour les jocistes et les équipes, par la conduite fédérale [#ConduiteFD](#). Conduire, c'est susciter, proposer. Le fédéral est celui qui cherche à faire avancer les copains, leurs projets, leurs actions, leur compréhension du projet du mouvement. C'est son rôle d'interpeller, de questionner, de proposer une manière de faire, d'inviter à l'action. Pour cela, il garde toujours en tête le projet du mouvement [#ActesCN](#).

Responsabiliser

Le fédéral n'est pas le seul responsable, il a la mission de faire en sorte que d'autres le deviennent. Il est aussi celui qui appelle [#Appels](#), au sens large du terme.

Il porte le souci du renouvellement de la JOC, en responsabilisant des jocistes et en ayant des projets pour eux [#Relecture](#). Pour cela, il responsabilise ponctuellement des jocistes pour chaque temps fédéral.

Former

Le fédéral doit assurer la formation des jocistes et plus particulièrement celle des responsables et trésoriers d'équipe et des responsables de projet. Le fédéral prépare, anime et relit les CCF [#Préparer&Relire1CCF](#). Le fédéral est un formateur. Après avoir repéré les besoins [#Relecture](#), il doit permettre aux copains de se former à toutes les dimensions du mouvement. Il n'est donc pas un simple animateur, l'animation n'est qu'un outil au service de la formation militante ouvrière croyante.

Transmettre

Comme fédéral, tu as aussi une place privilégiée pour témoigner de ton expérience, de tes convictions, de ta foi. Le témoignage est au cœur de ta responsabilité. Evidemment, cela veut dire que tu continues à être militant sur ton lieu de vie et à vivre la révision de vie [#BOE](#).

Permettre le développement du mouvement

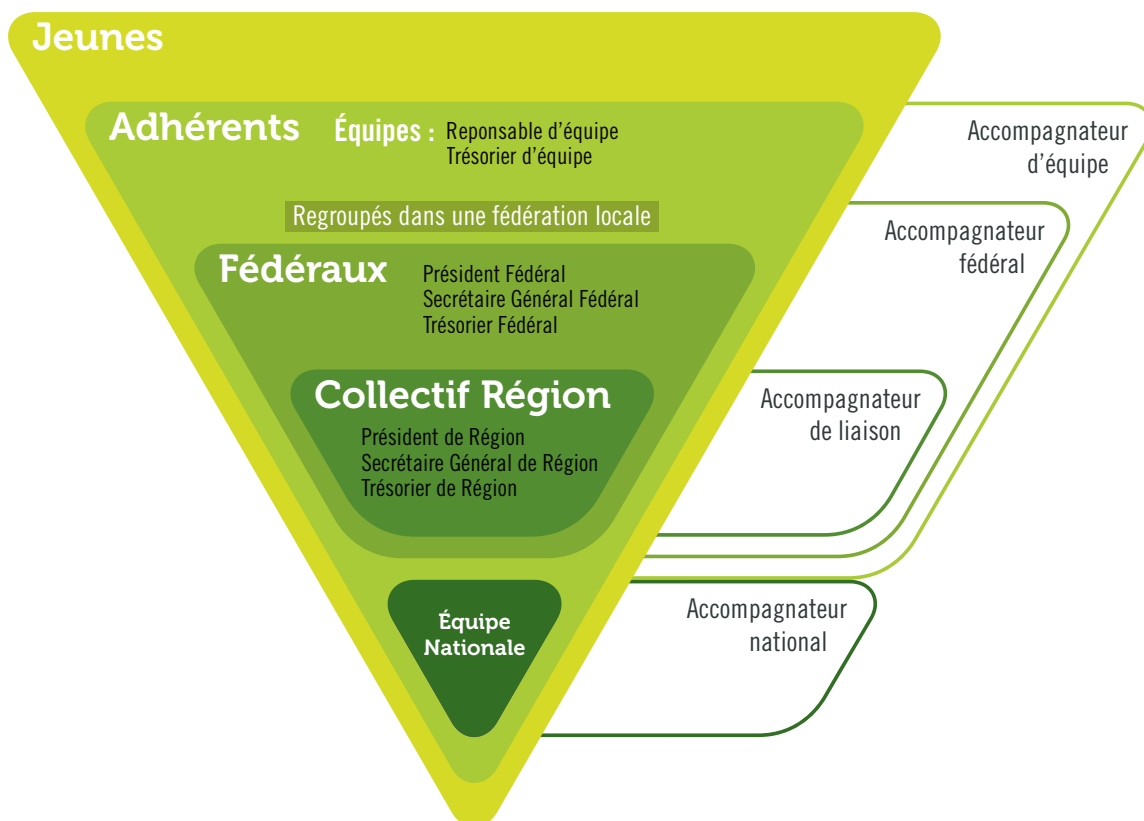
Il a pour mission de permettre le développement du mouvement. Il est chargé d'encourager et de soutenir les initiatives de développement. Il est de son rôle d'aller à la rencontre des jeunes du milieu ouvrier, pour les mettre en lien et leur proposer la JOC [#FonderDévelopper](#).

Grandir dans sa responsabilité

Le fédéral reprend régulièrement sa mission, que ce soit en équipe fédérale ou en vivant des reprises de missions [#Reprise2Mission](#). Ceci afin de prendre du recul, d'évaluer et de répondre toujours plus aux attentes et aux besoins des jocistes. Cette relecture se fait obligatoirement avec un accompagnateur.

#Organisation

La mission de fédéral s'inscrit dans un fonctionnement national dont il est important d'avoir conscience pour prendre pleinement ta place avec les autres responsables du mouvement. Afin de t'aider à te situer dans ce projet qui s'étend même à l'international, prends le temps de t'informer sur les fondements de la JOC #ActesCN.



#Organisation#Instances

Conseil de Conduite et de Formation (CCF)

#Préparer&Relire1CCF

La mission première du CCF est la formation. Cette instance doit permettre à chaque membre d'être formé sur sa responsabilité spécifique de Responsable d'Equipe (RE), de Trésorier d'Equipe (TE) ou de Responsable de Projet (RP). La deuxième mission du CCF est de permettre aux RE/TE de porter la parole des copains de l'équipe et la relecture de leur vie d'équipe. Le RP rend compte de l'avancé de son projet, en relit les étapes, les rencontres... Ils ont aussi comme rôle d'être force de proposition dans la conduite fédérale.

Tout au long de l'année, le CCF est un lieu d'échange et de partage autour de la conduite fédérale. C'est aussi un lieu d'information, où les fédéraux peuvent transmettre ce qui se vit sur la fédération, sur la région, voire au niveau national.

Le CCF a aussi une fonction statutaire (administrative) majeure. C'est le lieu qui valide la conduite fédérale et le budget prévisionnel proposés par le comité fédéral. Le CCF vote également le rapport d'activité et le bilan financier.

Les objectifs des CCF sont élaborés par l'équipe fédérale, suite à sa relecture *#Préparer&Relire1CCF#Relecture*.

La préparation des temps et l'animation de ceux-ci sont à la charge de l'équipe fédérale.

La relecture des CCF se fait en comité fédéral. Elle doit permettre de fixer de nouveaux objectifs.

Comité Fédéral (CF) *#Préparer&Relire1CF*

La fédération est un carrefour entre le mouvement national, qu'elle compose avec les autres fédérations de France et les jocistes. Le comité fédéral est l'instance qui garantit la vie des intuitions, des orientations et des pratiques du mouvement sur la fédération locale *#ActesCN*. Sont présents tous les fédéraux et les Accompagnateurs Fédéraux (AF).

Pour mettre en œuvre cela, le comité fédéral est chargé de :

- ▶ Construire la conduite fédérale
#Fédéral#Missions #ConduiteFD
- ▶ Relire la vie : des équipes, des jocistes, des responsables et trésoriers d'équipes et des responsables de projet
#Fédéral#Missions #Relecture
- ▶ Préparer, animer et relire les temps permettant de mettre en œuvre la conduite fédérale (CCF, Temps forts)
#Fédéral#Missions #ConduiteFD #Préparer&Relire1CCF
- ▶ Le comité fédéral est aussi le lieu privilégié pour organiser le développement du mouvement *#FonderDévelopper*. Il réfléchit aux objectifs des conseils de conduite et de formation et les relit *#Préparer&Relire1CCF*. La préparation de ceux-ci est répartie entre les membres du comité fédéral. De plus, du temps doit être consacré à la relecture de la responsabilité de fédéral, afin que soit garanti un bon vécu de cette mission.

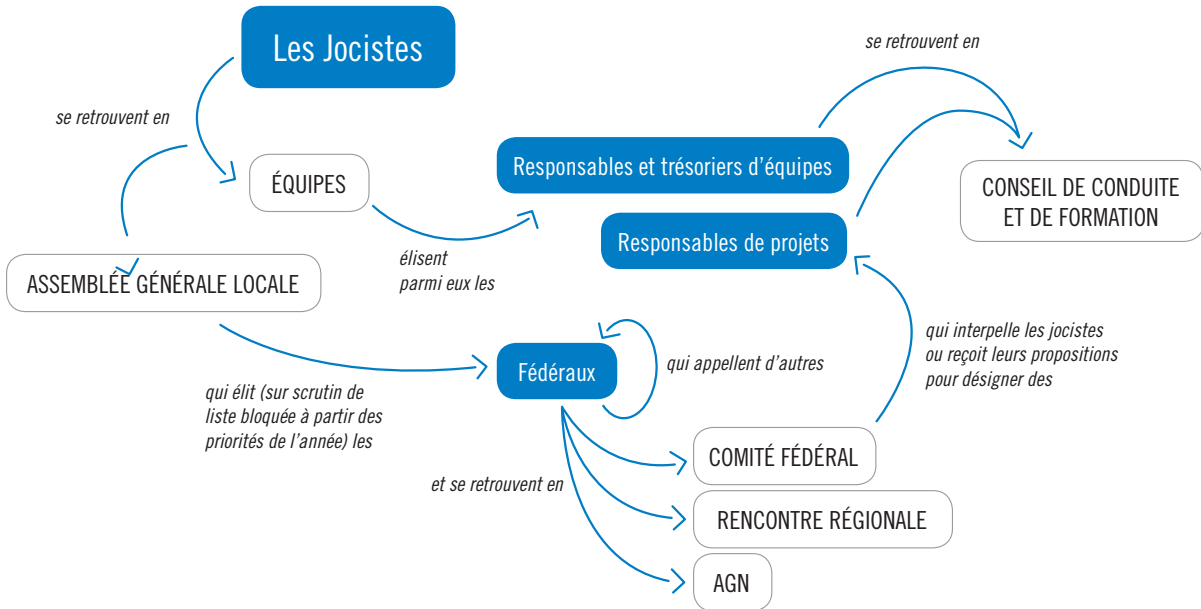
La Rencontre Régionale (RR)

La rencontre régionale regroupe tous les fédéraux d'une région, les délégués de fédération, les AF, l'Accompagnateur de Liaison (AL) et le Permanent Régionale (PR). Elle est préparée, animée et relue par le collectif régional. La RR est un lieu de relecture de la vie des fédérations et de la région, de formation, de partage et de conduite. Les fédéraux peuvent y reprendre leurs responsabilités, définir les priorités, bâtir la conduite de la région, mener des projets et coordonner la vie régionale. C'est aussi un lieu privilégié de recherche sur différents aspects du mouvement et d'élaboration de propositions régionales et locales. C'est aussi un lieu où l'on peut mutualiser les pratiques et les outils des fédérations.

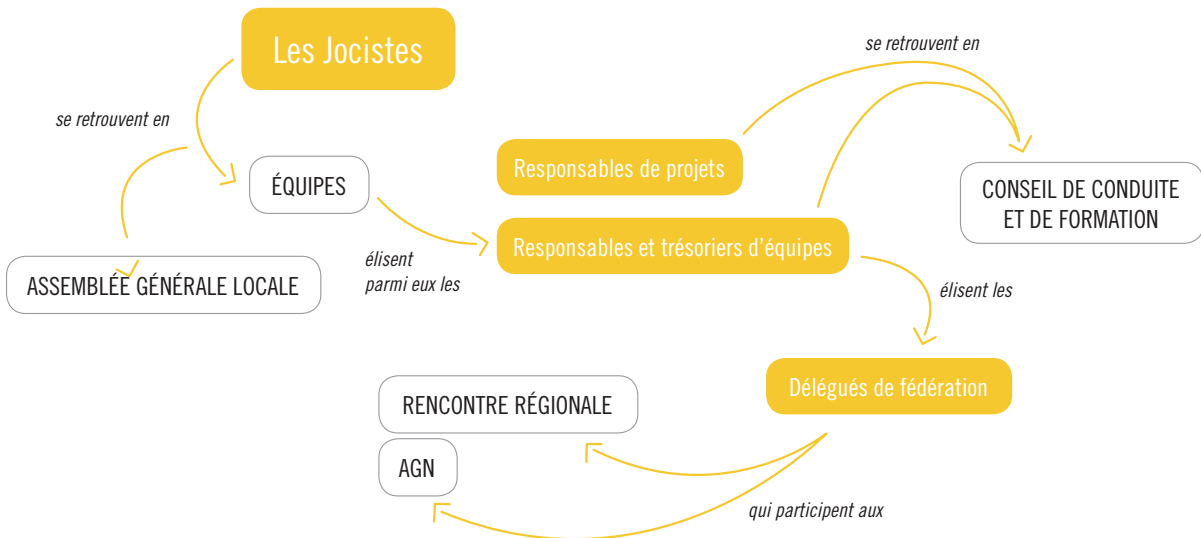
La RR permet le lien entre les fédérations. Dans le cadre d'une association, elle constitue l'Assemblée Générale Régionale (AGR).

Organisation des Fédérations Locales

Cas 1



Cas 2 (sans fédéraux)



#Bureau

Des missions particulières au sein d'une Equipe Fédérale !

L'Équipe Fédérale (EF) est composée d'une diversité de responsabilités qui participent toutes à la réussite du mouvement. Toutes ces responsabilités ont besoin les unes des autres pour pouvoir mener leur mission. Comme dans un bateau, il y a un capitaine, des officiers de ponts, des cartographes, des machinistes. Tous sont indispensables mais chacun a sa place. Ils sont tous des marins mais le bateau n'avance que si chacun remplit sa mission. Dans l'EF, c'est la même chose. On est tous fédéraux *#Fédéral#Qui* mais ça ne peut fonctionner que si l'on respecte la répartition des rôles et la place de chacun. C'est une question de confiance.

Dans une EF, trois fédéraux ont la responsabilité particulière d'être membre du bureau : le Président Fédéral (PF), le Secrétaire Fédéral (SGF), le Trésorier Fédéral (TF).

Ils sont tous fédéraux *#Fédéral#Qui* mais portent une attention particulière à certains aspects de la vie en mouvement pour lesquelles ils sont garants de leur mise en œuvre.

Ils peuvent être :

- ▶ Appelés par lettre par le bureau de l'équipe précédente *#Appels*.
- ▶ Nommés au sein de l'équipe fédérale qui leur manifeste sa confiance à la suite d'une discussion et d'un discernement.
- ▶ Appelés par le permanent, en lien avec le collectif d'accompagnement fédéral ou l'adulte point d'appui s'il n'y a pas de fédéraux.

Il est confirmé dans sa mission par un vote de l'Assemblée Générale Locale. Celui-ci se fait à partir de la présentation des priorités par l'équipe fédérale, et permet l'élection de toute l'équipe fédérale, sur scrutin de liste bloquée *#ActesCN*.

#Bureau#PF

Être garant des intuitions *#ActesCN*

Être garant des intuitions c'est bien sûr l'affaire de toute l'EF *#Fédéral#Missions*. Néanmoins, le Président Fédéral (PF) veille particulièrement à ce que cette mission commune soit bien portée et que ce qui se vit sur la fédé soit toujours « de la JOC ».

Le PF doit garantir la mise en œuvre de la conduite fédérale et la relecture de la vie des jocistes. Pour cela, il veille à ce que l'EF présente bien ses priorités d'année lors de son élection à l'Assemblée Générale Locale.

CF *#Préparer&Relire1CF*

Il prépare, anime et relit les Comités Fédéraux (CF) et est attentif à ce que chacun puisse s'exprimer. La préparation et la relecture doivent être accompagnées (par l'AF). Certaines fédérations avec des EF importantes ont l'habitude de préparer les CF en bureau, c'est-à-dire PF/SGF/TF/AF.

Être attentif aux copains de l'EF

Comme dans une équipe de RDV, le PF est un peu « responsable d'équipe ». Au-delà de l'animation, de la préparation et de la relecture des temps en équipe, il porte attention à ce que chacun trouve sa place et vive sereinement une responsabilité pleine de dynamisme.

Le PF doit avoir le recul nécessaire pour être attentif aux autres fédéraux, les interpeller sur leur mission et avoir un projet pour chacun d'eux. Il peut s'appuyer sur l'accompagnement fédéral pour cela.

Il peut également proposer des reprises de mission aux copains de l'équipe *#Reprise2Mission*.

Être garant du bon déroulement de la vie de la fédération

Le cœur de la mission du PF n'est pas de « tout faire » mais d'être attentif à ce que toutes les missions de l'EF *#Fédéral#Missions* soient portées sur la fédé.

Représentation

Le PF représente la fédération auprès des partenaires. Dans la mesure du possible, il effectue des relations extérieures **pour porter la parole des jocistes et des jeunes rejoints**.

#Bureau#SGF

Communication interne

Le Secrétaire Général de Fédération (SGF) assure la communication interne de la fédération locale. Il est chargé de faire circuler les informations. Il reçoit donc le Courrier Aux Fédérations (CAF - pense à faire la mise à jour des adresses en début d'année !)

Dans ce CAF, il y a par exemple les invitations aux sessions de formation (SRF/SRT) à l'AGN, au Conseil National (CN), les modules de formation pour les CCF... et tout un tas d'information qui ne concerne pas que le SGF mais toute ou partie des militants de la fédération. A toi de diffuser, de classer. En clair de faire le lien en JOC entre tous les niveaux et tous les militants. En effet, c'est aussi au SGF d'assurer le lien entre l'EF et les équipes (invitations aux temps fort, à l'AGL, convocation au CCF, lettre d'info...). A toi aussi d'aider chacun à réfléchir au meilleur moyen d'inviter et de relancer les jocistes et les jeunes rejoints : essayer de savoir s'ils fonctionnent plus par mails, courriers papier, téléphone, Facebook...

Au sein de l'EF, c'est à toi de t'assurer que des comptes rendus soient réalisés et diffusés. C'est une obligation associative [#LaJOC1Asso](#) mais c'est aussi un bon moyen de rappeler aux fédéraux les agirs pris, les points abordés, les décisions... pour que tout le monde soit sur la même longueur d'onde.

Fiche d'identité des fédérations (FIF)

Pour permettre la réalisation de tes missions, tu peux t'appuyer sur la Fiche d'identité de ta Fédération. Tu seras garant de sa mise à jour régulière, ce qui te permettra de faciliter l'invitation et faire les états de lieux de la vie de la fédération.

#Bureau#TF

Éducation financière [#EducFi](#)

La mission essentielle du Trésorier Fédéral (TF) concerne la sensibilisation de l'ensemble des jocistes à l'éducation financière. Il est de ce fait chargé de la formation des Trésoriers d'Equipe [#Fédéral#Missions #EducFi](#).

Conduite financière [#FinancesFD #EducFi](#)

Le TF garantit la bonne santé financière de la fédération locale et met en œuvre une politique de financement pour y arriver (suivi des cotisations, opérations financières, demandes de subventions...). Il propose en début d'année une conduite financière fédérale qui doit être au service des projets de la fédération. Cette dernière est donc en cohérence avec la conduite fédérale. Le TF la soumet à l'EF afin que l'ensemble de l'équipe porte le souci des finances.

Elle permet de regrouper toutes les informations de ta fédé concernant les jeunes en lien, les adhérents, les accompagnateurs, les équipes, les partenaires, les médias... et tout un tas d'infos qui concerne la vie de ta fédé. Cette FIF est à échanger régulièrement avec le PR car elle est un outil essentiel pour la relecture nationale de la vie de la JOC sur tout le territoire. C'est aussi faire mouvement que de permettre à la fédé nationale de disposer des infos et de porter une parole appuyée sur une large relecture de la vie des fédés.

Respect des règles associatives [#LaJOC1Asso](#)

Le SGF est également responsable du respect des règles associatives auxquelles est soumise la fédération. En effet, la JOC est structurée en association et cela implique tout un tas de règles.

Communication externe : la valorisation de la vie de la fédération

Le SGF est aussi chargé de la rédaction du rapport d'activité, qui permet de faire le bilan de l'année et surtout de valoriser l'action de la JOC auprès des partenaires. Encore une fois, tu n'es pas obligé de le faire seul, tu peux mettre dans le coup l'ensemble des fédéraux, voire des jocistes (qui ont participé à des temps fédéraux, qui ont mené une action...). Mais c'est à toi de t'assurer que c'est fait ! Faire un rapport d'activité est obligatoire pour toutes les fédérations qui touchent des subventions de la part de l'Etat, des collectivités territoriales ou de l'Eglise [#LaJOC1Asso](#).

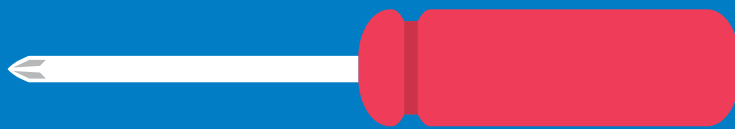
Suivre le budget

Le TF tient le budget fédéral, il suit donc très régulièrement les finances. Il doit permettre le financement du mouvement par les jocistes et les équipes. En outre, il est garant chaque année de la remontée de la contribution fédérale et des budgets réalisés à la fédération nationale.

Au sein de l'EF, le Trésorier de fédération a un rôle d'interpellation majeur sur la concordance de la conduite fédérale et des finances. Il fait également le lien régulièrement avec PF pour l'informer, lui faire part des questions et de l'avancement de la conduite financière.



FICHES OUTILS



Sommaire

#Appels	13	#Reprise2Mission	27
#CommentFaire			
#LaLettre		#Préparer&Relire1CF	29
#LaBible	14	#Instance	
		#Préparation	
#Relecture	15	#Animation	30
#VieDjeunes		#Relire	
#VieDéquipes	17	#Conseils	
#ConduiteFD	19	#laJOC1Asso	31
#Construction		#DroitsDasso	
#Evaluation		#RespectDstatuts	32
#Recommencer	20	#AGLocale	
		#DocAdmin	33
#Préparer&Relire1CCF	21	#EducFi	35
#Instance		#Cquoi	
#Animation	22	#4Axes	36
#Relecture		#PolitiquedEducFi	
		#RôleDuTF	39
#FonderDévelopper	23	#FinancesFD	41
#RejoindreDjeunes	24	#Accompagnement	
#MiseEnEQ	25	#ContributionFédérale	
#TheEnd?	26	#RemonteLeBudget	42
		#Dons	

#Appels



La démarche d'appel est au cœur de la vie jociste. **La qualité de cette démarche est intimement liée à la présence sur le terrain** qu'ont eu les fédéraux tout au long de l'année *#Relecture*.

Il est important de savoir qu'une démarche d'appel ne se fait pas en deux heures. Le travail de relecture et de discernement nécessite au moins deux Comités Fédéraux *#Préparer&Relire1CF*. Afin de vivre cette démarche sereinement, **il est important que les dates soient posées dès le début d'année** et que tous les copains de l'équipe fédérale soient présents.

#Appels#CommentFaire

L'idéal est de prendre le temps de relire la vie de tous les jocistes de la fédération, de porter un regard sur ce qu'ils ont vécu pendant l'année et de **construire ensemble un projet pour chacun** *#Relecture*.

Cette démarche peut être faite lors d'une première rencontre. À la fin de la rencontre, l'EF peut citer des prénoms de jeunes pour lesquels ils se posent la question de l'appel fédéral. Les fédéraux repartent ensuite sur le terrain avec comme objectif de relire plus précisément la vie de ces jeunes *#Relecture*.

Quelques pistes pour relire la vie d'un jeune en vue d'un appel fédéral :

- ▶ Son amour du mouvement.
- ▶ Sa pratique de la Révision de Vie.
- ▶ Sa capacité à travailler en équipe.
- ▶ L'épaisseur militante chez ce jeune.
- ▶ La place de Dieu dans sa vie.

Au Comité Fédéral (CF) suivant, une fois ce travail de relecture fait par les fédéraux, il est possible de discerner les appels.



Comme tous les CF, il est important de prendre le temps de se remettre à l'écoute du Christ *#Préparer&Relire1CF* d'autant plus qu'à travers l'appel d'une équipe fédérale de la JOC, c'est un appel du Christ à s'engager dans la construction du projet de Dieu.

ATTENTION !

Il est important de ne pas être à la recherche de compétences lorsqu'on se pose la question des appels. Un appel doit être une chance pour la JOC et pour le jeune.

#Appels#LaLettre

Si en équipe vous avez décidé des appels, il est important de se fixer un échéancier pour les lettres d'appels.

Lancer l'appel sous la forme d'une lettre est indispensable. C'est un document que le jeune pourra garder, relire à n'importe quel moment (en particulier les moments de doute). Il est important de trouver un équilibre entre rassurer et laisser la liberté. Il faut, d'un côté, montrer que vous croyez en cet appel, que vous avez confiance, et d'un autre, ne pas faire culpabiliser en cas de réponse négative. La lettre est écrite par un fédéral, au nom de l'équipe fédérale.

Il faut rappeler ce qui a marqué l'équipe fédérale dans le parcours du jeune (en JOC et hors JOC). Vous devez l'enrichir de paroles qu'il a pu dire et dont vous aurez gardé la trace, de témoignages qu'il aura faits et dont vous avez la copie écrite, de notes remontées de sa vie d'équipe... Richesses, fragilité, capacités, difficultés... *#Relecture*

"L'attention à la vie est capitale... On ne les comprend pas si on ne tend pas à les voir, à les situer dans tout le réalisme de leur existence."

· Père Guérin ·

La lettre d'appel doit bien présenter les 3 dimensions de la responsabilité fédérale :

Une dimension de terrain :

Cela consiste à connaître les jeunes. Certains se retrouvent en Révision de Vie. D'autres participent à des temps plus larges (permanences, journée détente...). Vous êtes invité à une vraie attention à leur vie, à avoir des projets pour chacun d'eux. Vous rendez-vous compte de l'effet que peut produire dans la vie d'un jeune qu'un fédéral de la JOC pense à lui souhaiter son anniversaire, ou prendre de ses nouvelles à la suite d'un examen ? Avant vous d'autres fédéraux ont nourri leur vie de cette attitude. Dans ton parcours jociste n'avez-vous pas rencontré ces témoins ? Pour vivre cette mission vous aurez à passer des coups de fil, à rendre visite, à noter la parole des copains...

Une dimension fédérale :

Être fédéral c'est porter le souci de la fédération toute entière. Ce que vit et entreprend un fédéral concerne également les autres. Cet entre eux, vous le vivez au sein de l'équipe fédérale où vous viendrez relire la vie des jeunes et la relier au projet de la JOC : « *la vie d'un jeune travailleur vaut plus que tout l'or du monde parce qu'il est fils de Dieu* » (Joseph CARDJIN). Vous penserez et piloterez donc les différents projets de la fédération.

Une dimension régionale et nationale :

Le dynamisme de la fédé se fait aussi dans une ouverture au mouvement.

Pour cela, plusieurs rendez-vous dans l'année :

- ▶ Les Rencontres Régionales (RR), une par trimestre. L'occasion pour chacun de partager des expériences enrichissantes avec d'autres copains fédéraux.
- ▶ Une Session de Responsables de Fédération (SRF). L'occasion de se former à sa responsabilité avec les copains fédéraux de tout le secteur.
- ▶ L'Assemblée Générale Nationale (AGN). L'occasion de faire mouvement national et d'agir sur les futurs projets et orientations du mouvement.

Et surtout :

- ▶ Insister sur le fait qu'il continue à être militant et à vivre la révision de vie *#Fédéral#Qui*.
- ▶ Proposer un moment de réflexion, des personnes avec qui réfléchir (familles, copains, accompagnateurs...).
- ▶ Fixer un délai pour la lettre de réponse.
- ▶ Expliquer la dimension apostolique et ecclésiale, mission au cœur de notre baptême qui nous fait « prêtre, prophète et roi » et que nous ne pouvons vivre qu'ensemble, attaché au Christ et en lien avec des frères et sœurs. La JOC est une communauté de croyants, de chercheurs de Dieu au sein même de l'Église. La participation de la JOC au Conseil Diocésain de la Mission Ouvrière en est un exemple.
- ▶ Expliquer qu'une démarche d'accompagnement personnelle est offerte aux fédéraux de la JOC.

#Appels#LaBible

Voici quelques propositions de textes qui peuvent aider au discernement pour un appel :

- MATHIEU Le ressuscité envoie ses disciples en mission 28, 16-21
- LUC Pêche miraculeuse. Simon, Jacques et Jean suivent Jésus 5, 1-11
- JEAN L'entretien avec la Samaritaine 4, 1-2
- LUC La parabole des talents 19, 12-27
- JEAN La mission de Pierre 21, 15-19
- JACQUES La foi et les œuvres 2, 14-19
- GALATES L'appel de Dieu 1, 11-24
- 1CORINTHIENS Sagesse et folie 1, 26-31 et 2, 1-9
- 1CORINTHIENS La course de l'amour 9, 19-27
- 2CORINTHIENS Dieu nous donne les qualités 3, 1-6
- 2CORINTHIENS Le vase d'argile 4, 5-7
- 1SAMUEL L'appel de Samuel 3, 1-10
- ROMAINS Humilité et charité dans la communauté 12, 3-13
- LUC Jésus à Nazareth 4, 16-24
- L'ECCLESIASTIQUE L'humilité Si3, 17-24

#Relecture



En JOC, la relecture est proposée comme instrument essentiel au service de la vie militante et de la responsabilité. Si la relecture est au cœur même de la démarche jociste, c'est parce qu'elle est au cœur même de la démarche chrétienne [#ActesCN](#). La relecture, c'est d'abord et avant tout une deuxième lecture. C'est s'arrêter un moment pour regarder ce qu'on a vécu. Relire la vie, c'est la lire autrement, avec du recul, avec un autre regard.

Mais pourquoi relire la vie des jeunes, des équipes ?

- ▶ Pour mieux la comprendre, en découvrir un peu le sens.
- ▶ Pour la contempler : on vit plein de choses formidables et souvent, on ne s'en rend pas compte. On ne prend pas le temps d'apprécier, un peu comme un beau paysage à travers la fenêtre du train.
- ▶ Pour aussi y découvrir ce qui est moins beau, ce qui ne va pas. À partir de là, on peut se demander comment changer ce qui ne va pas et passer à l'action [#KitAction](#).
- ▶ Pour faire des propositions adaptées à nos copains, aux jocistes, à ce qu'ils sont, à leurs attentes [#ConduiteFD](#).
- ▶ Pour y découvrir ce qu'elle a de précieux, jusqu'à y découvrir quelqu'un qui y est présent, que nous croyons présent : Dieu, Jésus-Christ.

Pour pouvoir faire relecture, il faut qu'il y ait des traces de ce que nous vivons, de ce que nos copains vivent. **Écrire des fiches de relecture fait donc partie de la responsabilité de fédéral.**

Tu as pour cela deux moyens à ta disposition :

- ▶ La fiche de relecture de la vie d'un jociste. Pour vous aider à relire la vie et l'engagement des jeunes en comité fédéral. Elle est à ranger dans le classeur JOC École de vie, une fois remplie. Elle peut être complétée entre les comités fédéraux, tout au long de l'année, en fonction de ce qu'on a vu du jociste [#Relecture#VieDjeunes](#).
- ▶ La relecture de la vie des équipes, qui permet de porter un regard d'ensemble sur les équipes. À toi de créer une fiche de suivi de l'équipe [#Relecture#VieDéquipes](#). Elle te permettra de ressaisir la vie et les actions de chaque équipe, mais aussi percevoir les besoins et d'adapter la conduite.

#Relecture #VieDJeunes

La JOC veut croire en la capacité des jeunes à prendre leur vie en main, à se former, à cheminer entre eux. Dans votre responsabilité de fédéral, il vous est demandé de relire la vie des copains de la fédération [#Fédéral#Missions](#). En remplissant cette fiche, l'Équipe Fédérale (EF) pourra avoir des éléments concrets sur les engagements, les convictions, l'implication d'un jeune dans la vie de son équipe et de la fédération. L'EF pourra alors lui faire des propositions en lien directement avec sa situation de vie. Mais surtout, cette relecture vous permet d'avoir des projets pour eux et de les aider à grandir comme militants ouvriers et chrétiens.



#Relecture#VieJeunes#Fréquence

L'EF peut relire la vie d'un ou deux jeunes à chaque Comité Fédéral (CF). Le fédéral qui est responsable du suivi du jociste ou de son équipe présente alors aux autres membres sa relecture et son analyse. Cela pour construire ensemble le (les) projet(s) pour le jeune.

#Relecture#VieJeunes#ProcessEduc

Pour t'aider à remplir cette fiche JOC Ecole de Vie (JEV), il faut que tu comprennes à quoi correspond le processus éducatif de la JOC. Repartis-en plusieurs dimensions et étapes, celui-ci t'aidera à faire le lien entre la vie du jeune et le projet de la JOC. C'est le même processus utilisé dans ton carnet JEV.

Processus éducatif de la JOC

DIMENSIONS

ÉTAPES	Personnelle	Collective	Citoyenne	Chrétienne
Accueil	<ul style="list-style-type: none"> ▶ Découvrir et accepter tout ce qui fait sa vie : son histoire, sa famille, ses copains, son lieu de vie, ses capacités, ses limites 	<ul style="list-style-type: none"> ▶ Rencontrer des jeunes et des adultes ▶ Accueillir et découvrir l'autre ▶ Découvrir le mouvement et son projet 	<ul style="list-style-type: none"> ▶ Dire son point de vu sur la société, et accepter de le questionner ▶ Accueillir les autres points de vu et partager ▶ Découvrir et s'informer sur la société (institution, fonctionnement, sujets,...) 	<ul style="list-style-type: none"> ▶ Accueillir ses pratiques de foi ▶ Dire ce en quoi on croit même si ce n'est pas la religion catholique ▶ Accueillir et découvrir d'autres pratiques, d'autres croyances ▶ Découvrir l'Eglise
Expérience	<ul style="list-style-type: none"> ▶ Partager sur sa vie avec d'autre pour avancer ▶ Vivre des expériences, se former pour de développer des « savoirs être » et des « savoirs faire » ▶ Reprendre ces expériences pour les transformer 	<ul style="list-style-type: none"> ▶ Vivre des temps en groupe, faire l'expérience de la rencontre du vivre ensemble, de la confiance (temps formation, RDV,...) ▶ S'impliquer dans la vie du mouvement, auprès d'autres 	<ul style="list-style-type: none"> ▶ Avoir envie de comprendre, s'informer, et débattre sur la société ▶ Vouloir se forger une opinion, construire ces idées ▶ Vivre des expériences de citoyenneté (manif, monter des projets,...) 	<ul style="list-style-type: none"> ▶ Faire l'expériences de nouvelles pratiques (communauté, prières, célébration, travail de texte biblique,...) ▶ Parler de sa foi avec d'autres (croyant ou non) ▶ Commencer un cheminement vers un sacrement
Affirmation	<ul style="list-style-type: none"> ▶ Affirmer qui l'on est (son histoire, son identité et ce que l'on souhaite pour sa vie) ▶ Prendre son autonomie, être responsable de sa vie (jusque l'aspect financier) 	<ul style="list-style-type: none"> ▶ Pouvoir s'affirmer et prendre la parole dans un groupe ▶ Pouvoir prendre la parole pour affirmer ces idées et parler au nom du groupe (représentation) ▶ Se sentir à l'aise pour parler et proposer le projet de la JOC 	<ul style="list-style-type: none"> ▶ Poser des actes militants, engagés avec du sens (votes, manif, dons,...) ▶ Prendre des engagements dans la société (carte dans un parti, un syndicat, une association, se présenté à des élections de délégués,...) 	<ul style="list-style-type: none"> ▶ S'affirmer chrétien auprès d'autres ▶ Vivre et cheminer dans sa foi et dans la découverte du projet de Dieu ▶ Proposer à d'autres de se mettre en route et de découvrir le Christ.
Enracinement	<p>Être fier et sûr de ses choix, des choix responsables, vivre son projet de vie à la lumière de ses convictions. Connaître la place que l'on veut occuper dans la société et dans l'Eglise. Il s'agit d'avoir un projet à construire tout au long de la vie qui appelle à un style de vie, lui-même étant un témoignage et un signe vivant de foi et de convictions enracinées.</p> <p>La JOC n'est qu'un passage permettant de trouver des repères structurants et de découvrir l'importance de l'action ancrée dans la vie.</p> <p>Elle permet de propulser chacun vers une vie d'adulte libre et épanouie, vers une vie engagée dans la société et dans la construction du monde qui l'entoure. Cela passe par la mise en œuvre concrète et quotidienne de ses orientations de vie.</p> <p>Il ne faut pas voir cette étape comme l'étape ultime à laquelle on doit arriver au bout de son parcours en JOC. L'enracinement se fera dans la durée de la vie, la JOC offre uniquement les moyens pour y réfléchir.</p>			

#Relecture#VieJeunes#JEV

La fiche de relecture de la vie d'un jociste se compose d'une 1^{re} page qui permet de mieux connaître la vie du jeune (sa date de naissance, ses passions...). Pour la remplir, il faut aller à la pêche aux infos et ne pas hésiter à aller discuter avec le jeune en question.

Dans cette fiche, on trouve également 4 pages intérieures : chacune correspond à l'une des dimensions du processus éducatif. Elles servent à recueillir les paroles du jociste et à relire ce qu'il a dit (ce qui te touche, ce que tu trouves beau ou moins beau...). Pour récolter des paroles de jeunes, rien de plus simple : sois attentif à ce que disent les jocistes et prend des notes !

La dernière page de cette fiche sert à faire des propositions adaptées au jeune et à le faire avancer dans chaque dimension de la JOC. Ces propositions et ces points d'attention sont le passage à l'action, ils doivent permettre au jociste de grandir.

ATTENTION !

Les fiches de relecture sont confidentielles, évite de les laisser trainer et range les dans un classeur.

#Relecture#VieDéquipes

Comme pour les jeunes de la fédération, il est de la mission de chaque fédéral de faire le suivi des équipes. À faire à chaque Comité Fédéral (CF), ce suivi permettra à l'équipe fédérale de proposer le projet de la JOC, adapté à la réalité des besoins des équipes. Dès le premier CF de l'année, elle vous permettra de faire le point sur les équipes qui continuent et les jeunes en lien à qui proposer la vie en équipe.

Pour relire la vie d'une équipe, le plus pratique est de faire une fiche de suivi de l'équipe composée de deux parties :

Présentation de l'équipe

- > Le nom de l'équipe, le quartier/la ville des membres de l'équipe
- > Leur nom/prénom/âge, ce qu'ils font dans la vie...
- > Qui est responsable/trésorier, qui les accompagne.

Que vit l'équipe

- > Révision de Vie, conduite d'année, action et projet d'équipe...
- > A chaque fois, marque ce que tu en penses et propose quelque chose pour les faire avancer.

N'hésite pas à adapter la fiche en fonction de ce que vit l'équipe.



#Relecture#VieDéquipes#4angles

En cours d'année, tu peux avoir envie de regarder où en sont les copains, s'ils ont avancé, si ce que tu veux proposer correspond bien à leur demande. Dans ces cas-là, tu peux utiliser cette fiche. Elle propose un moyen pour mesurer les besoins et voir les équipes avancer.

Nous allons regarder cela sous 4 angles :

- ▶ Le projet d'équipe
- ▶ La dimension collective
- ▶ La dimension ouvrière
- ▶ La dimension chrétienne

Le principe est le même pour chaque équipe : tu essaies de voir où ils en sont, à partir de ce que tu as déjà relu dans tes fiches de relecture (ce qu'ils vivent, ce qu'ils disent). Pour cela, tu peux écrire des choses marquantes dans le tableau. Ensuite, tu peux repérer dans quelles dimensions sont les besoins et voir quelles sont les équipes qu'il faut le plus soutenir.

#ConduiteFD



Le Père Cardijn disait : « *Il faut une conquête organisée, elle ne peut être laissée au caprice de l'un ou de l'autre ; elle doit pouvoir, par sa puissance, atteindre le monde entier* ». Cette conquête doit se réaliser par tous les jocistes de manière organisée, avec des moyens adaptés et surtout avec un esprit combatif. Cela parce que nous croyons que son projet est bon pour nos copains, pour tous les jeunes, pour la société et pour l'Eglise.

La conduite fédérale s'appuie donc sur les grandes étapes de l'année, elle est au service de la réalisation des projets de la JOC. Chaque fédéral se fixe des tremplins pour faire avancer les choses, pour former les jocistes...

#ConduiteFD#Construction

La conduite s'articule pour permettre une progression. On peut se laisser la possibilité de la réadapter un peu en fonction des besoins et de la relecture faite en Comité Fédéral (CF) de la vie de fédération [#Relecture](#) [#Préparer&Relire1CF](#).

Avant de se lancer dans le calendrier d'année, de fixer des dates, il est indispensable de définir les priorités de l'année pour la fédération pour ne pas faire du remplissage ou encore faire bêtement ce qu'il s'est toujours fait sans se poser plus de questions.

Dans les relectures faites, notamment dans les relectures de la vie des équipes [#Relecture#VieDéquipes](#) vous avez pu discerner des besoins, des points d'attention pour les équipes, les jocistes, les jeunes du milieu ouvrier. Il est important de partir de là pour bâtir une conduite toujours plus au service des jocistes, des jeunes de milieu ouvrier.

Pour cela, quelques questions sont à se poser, en s'aidant des fiches de relectures réalisées par chacun et des temps de relectures vécu en comité fédéral [#Préparer&Relire1CF#Relecture](#).



- ▶ Que relisons-nous de la vie des jeunes de la fédération ? Quels besoins en tirons-nous ? A quelle situation de jeunes voulons-nous répondre ?
- ▶ Quelle est la réalité sur la fédération ? Les difficultés, les manques ?
- ▶ Comment imaginons-nous la fédération dans un an ?
- ▶ Reprenons l'objectif national d'année, la campagne : nous aident-ils à répondre aux besoins repérés ?
- ▶ Fixons-nous entre 1 et 3 objectifs à atteindre d'ici la fin de l'année.

#ConduiteFD #Evaluation



#ConduiteFD#Evaluation#Pendant

Une ou plusieurs fois dans l'année, on peut reprendre la conduite, la relire et l'adapter en cas de besoin. Les Conseils de Conduite et de Formation (CCF) sont de bons moyens pour le faire régulièrement [#Préparer&Relire1CCF](#).

Voici quelques questions à se poser :

- ▶ Où en sommes-nous dans la conduite ?

- ▶ Est-ce que les objectifs de la période sont atteints ? Les méthodes et les moyens prévus ont-ils été réalisés ? Est-ce qu'ils ont permis de répondre à l'objectif de la période ?
- ▶ Qu'est-ce que cette période a permis aux jocistes, aux équipes, à la fédération, à la JOC ?
- ▶ Quelle est l'étape suivante ? Correspond-elle toujours à nos besoins ? A la réalité de la fédération ?
- ▶ Faut-il modifier l'étape (ou les étapes) suivante(s) ?

#ConduiteFD#Evaluation#Après

À la fin de l'année, il faut évaluer la conduite pour voir si les objectifs fixés ont été atteints. Et relire tout ce que la conduite a permis pour la JOC, les équipes et les jocistes.

Voici quelques questions à se poser :

- ▶ Avons-nous atteint les objectifs que nous nous étions fixés ? Comment ? Pourquoi ?
- ▶ Qu'est-ce que la conduite a permis aux jocistes, aux équipes, à la fédération, à la JOC ?
- ▶ Quelles convictions cette action ancre-t-elle et bouscule-t-elle en nous ?
- ▶ Quels sont les nouveaux manques qui ressortent en cette fin d'année ?

#ConduiteFD#Recommencer



Après avoir relu l'année, vous pourrez vous poser les questions du début de la fiche afin de vous fixer de nouveaux objectifs et d'imaginer la prochaine conduite pour une nouvelle année.

#Préparer&Relire1CCF



La préparation des Conseils de Conduite et de Formation (CCF) et l'animation de ceux-ci sont à la charge de l'équipe fédérale. La relecture des CCF se fait en Comité Fédéral (CF). Elle doit permettre de fixer de nouveaux objectifs.

C'est également un lieu qui permet la responsabilisation. Au sein des équipes, les jocistes doivent désigner deux d'entre eux, le Responsable d'Equipe (RE) et le Trésorier d'Equipe (TE) pour les représenter au CCF.

Ils découvrent et se forment à leur responsabilité dans ces rencontres et lors des Sessions des Responsables et Trésoriers d'équipe (SRT). Les fédéraux deviennent formateurs auprès des responsables et des trésoriers d'équipe.

Le CCF, c'est le ciment de la fédération, ça permet de lier la vie de la fédération.

— #Préparer&Relire1CCF#Instance

Une des missions du Conseil de Conduite et de Formation (CCF) est la formation. Cette instance doit permettre à chaque membre d'être formé sur sa responsabilité spécifique de Responsable d'Equipe (RE), de Trésorier d'Equipe (TE) ou de Responsable de Projet (RP).

L'autre mission du CCF est de permettre aux RE et TE de porter la parole des copains de l'équipe et la relecture de leur vie d'équipe [#Relecture#VieDéquipes](#). Le RP rend compte de l'avancée de son projet, en relit les étapes, les rencontres... Ils ont aussi comme rôle d'être force de proposition dans la conduite fédérale.

Tout au long de l'année, le CCF est un lieu d'échange et de partage autour de la conduite fédérale [#ConduiteFD](#). C'est aussi un lieu d'information où les fédéraux peuvent transmettre ce qui se vit sur la fédération, sur la région, voire au niveau national.

Le CCF a aussi une fonction statutaire (administrative) majeure. C'est le lieu qui valide la conduite fédérale et le budget prévisionnel proposés par le Comité Fédéral (CF). Le cCCF vote également le rapport d'activité et le bilan financier.

Les objectifs des CCF sont élaborés par l'équipe fédérale, suite à sa relecture [#Relecture#VieDéquipes](#).



ATTENTION !

Pour les fédérations structurées en secteurs, il est possible d'organiser les CCF en secteur ou en inter-secteurs, lorsqu'ils sont consacrés seulement à la relecture et à la formation. Les fédéraux se répartissent alors dans les différents CCF.

#Préparer&Relire1CCF#Animation



C'est l'équipe fédérale qui a la responsabilité d'animer les Conseils de Conduite et de Formation (CCF).

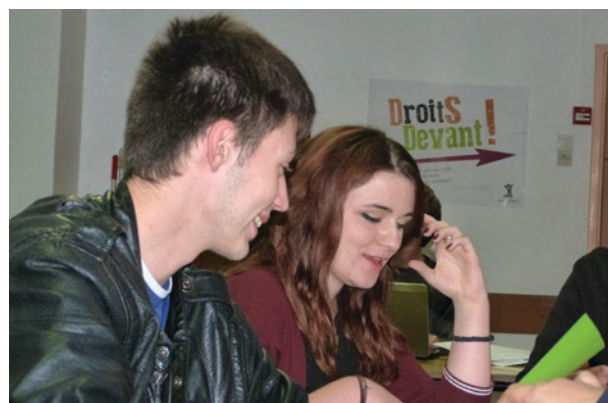
Certains des temps de formation demandent à séparer les Responsables d'Équipe (RE), les Trésoriers d'Équipe (TE) et les Responsables de Projet (RP). Vous devrez donc dès la préparation de l'ordre du jour, en Comité Fédéral (CF), penser à vous répartir l'animation.

En ce qui concerne les temps statutaires et de conduite, tous les membres présents au CCF ont le droit de parole. Chaque membre, y compris les fédéraux, possède une voix, sauf les RP qui sont membres à titre consultatif.

Pensez à finir la rencontre en rappelant la date du prochain CCF. Pour rendre la rencontre plus sympathique, prévoyez un goûter, un repas à partager et/ou une soirée.

#Préparer&Relire1CCF#Relecture

Comme tous les temps de la JOC, le Conseil de Conduite et de Formation (CCF) doit être relu. Celle-ci se fait en Comité Fédéral (CF), avec tous les fédéraux (présents ou non). Profitez-en pour compléter les fiches de relecture de la vie d'un jociste et de suivi des équipes [#Relecture#VieDJeunes](#) [#Relecture##VieDéquipes](#). Enfin, la relecture du CCF doit vous permettre d'envisager la suite de la conduite fédérale [#ConduiteFD](#). Vous pouvez terminer en fixant de nouveaux objectifs pour le prochain CCF qui seront repris lors de sa préparation.



#FonderDévelopper



Le Père Guérin affirmait :

« *La JOC est faite pour ceux qui n'y sont pas encore* ». Dès l'origine, la JOC est conçue comme un mouvement qui doit réunir tous les jeunes du milieu ouvrier. Cette **dimension de masse** est présente dans toutes nos pratiques : Chrétienne car la Bonne Nouvelle de Jésus-Christ s'adresse à tous ; et Ouvrière car c'est par l'union de tous les jeunes du milieu ouvrier que nous ferons respecter notre dignité. Les pratiques fondamentales de la JOC (Révision de Vie, formation, responsabilisation, action...) doivent être vécues par le plus grand nombre pour permettre la réalisation du projet du mouvement. C'est indispensable pour permettre l'épanouissement de tous mais aussi pour construire un rapport de force positif dans la lutte pour une société plus juste et fraternelle.

Cet **esprit de conquête** doit être présent dans toutes les propositions du mouvement et porté par tous. Il se réalise particulièrement par le développement **#Fédéral#Missions**.

Développement :

Faire vivre le projet du mouvement à de nouveaux jeunes.
Il peut se faire par la fondation et l'extension.

Fondation :

Créer des équipes JOC là où il n'y en a pas.

Extension :

Créer des équipes JOC
à partir de la Carte de relation des jeunes.

Cet outil apporte des éléments aux jocistes et aux accompagnateurs dans une dynamique de fondation auprès des jeunes. Il est utilisable pour démarrer la JOC sur un territoire (ville, quartier...) vierge de jociste mais aussi pour l'extension sur des fédérations avec des équipes déjà existantes. **Un lien entre les jocistes et les accompagnateurs est nécessaire pour réaliser cette démarche.** En effet, la JOC est un mouvement accompagné. S'il n'y a pas d'accompagnateur il n'y a pas d'équipe, et vice versa.

Comment utiliser « #FonderDévelopper » ?

Cette fiche se décline en deux parties :

- ▶ La première « **#RejoindreDjeunes** » est faite pour fonder la JOC là où elle n'existe pas, où il n'y a pas d'équipe. Cela peut correspondre à la réalité de certaines fédérations où il n'y a plus aucun militant de la JOC mais aussi à la réalité de la fédération qui ont des équipes mais où certains territoires sont vierges de jocistes et sont à réinvestir.
- ▶ La seconde partie « **#MiseEnEQ** » permet de réfléchir à comment mettre les jeunes en équipes après qu'ils aient été rejoints. Cette seconde partie est également au service des fédérations qui ont de nombreux jeunes rejoints et qui galèrent pour leur proposer la vie d'équipe.

Chaque partie est composée avec un déroulement de rencontre pour se poser les bonnes questions et d'une présentation des différentes propositions et leurs outils pour vivre la démarche.

ATTENTION !

Il n'en reste pas moins que tous les outils du Monde ne remplaceront pas votre motivation et votre implication. En tant que jocistes, responsables du mouvement, accompagnateurs, c'est de votre responsabilité de proposer la JOC à tous les jeunes du milieu ouvrier.

« **#FonderDévelopper** » vous promet de belles aventures avec tous les jeunes du milieu ouvrier. Alors c'est parti !

#FonderDévelopper#RejoindreJeunes



Rejoindre des jeunes, c'est avant tout une rencontre entre des jeunes et la JOC. Cette démarche peut se vivre seulement si d'autres jeunes et des adultes vont à leur rencontre, s'intéressent à leur vie et leur proposent le projet du mouvement.

#FonderDévelopper#RejoindreJeunes#Start

Il est impératif de se poser les questions ci-dessous avant de commencer une démarche pour rejoindre des jeunes. L'idéal est d'y répondre à plusieurs lors d'une rencontre : Comité Fédéral (CF) pour les fédéraux, rencontre d'adultes s'il n'y a pas de jeune, en rencontre de secteur pour les permanents régionaux.

VOIR

- > Où sont les jeunes du milieu ouvrier ?
- > Que vivent-ils ?
- > Quels adultes connaissons-nous en lien avec des jeunes ?
- > Quels adultes sont prêts à soutenir ?
- > Quels sont les adultes qui ouvrent des portes ?
- > Y a-t-il une histoire de la JOC sur le territoire ?

JUGER

Extrait des intuitions [#ActesCN](#)

Entre eux : Ensemble ils peuvent grandir, partager leurs expériences, débattre, se soutenir et bouger. C'est par le partage de leurs expériences, l'interpellation mutuelle, les projets et l'action collective que les jeunes pourront transformer leur vie et celle de leur entourage. La JOC veut mettre en lumière leurs talents.

Par eux : La JOC est un mouvement où les jeunes eux-mêmes sont responsables. Ils sont les mieux placés pour connaître ce qu'ils vivent et en témoigner. Ils pourront alors adapter leurs propositions. La JOC fait confiance aux jeunes pour porter, réfléchir et faire avancer son projet.

Pour eux : Il est proposé à chaque jeune de devenir responsable des copains qui l'entourent. Chaque jeune, responsable du mouvement ou pas, est appelé à se mettre au service de ses copains et plus largement des jeunes. Pour cela il est force d'invitation, de proposition pour les aider à grandir et à cheminer en JOC.

Des jeunes accompagnés : La JOC est un mouvement accompagné d'adultes.

- > Qu'est-ce qui nous marque dans la vie de ces jeunes ?
- > En quoi la JOC est pertinente pour eux ? (Qu'est-ce qu'ils peuvent apporter à la JOC ? Qu'est-ce que la JOC peut leur apporter ?)

AGIR

- > Comment les rejoindre ?
- > Quelles propositions sont les plus adaptées ?

Créez une frise chronologique pour planifier vos étapes. Attention il est important de fixer des dates, des échéances.

#FonderDévelopper#RejoindreJeunes #DmoyensDoutils

Voici différents moyens pour rejoindre des jeunes. Ils doivent être choisis en fonction des jeunes ciblés et du projet pour eux.

Campagne Nationale d'Action (CNA)

La CNA est une occasion de rejoindre massivement les jeunes par son thème, qui touche la vie des jeunes, et ses pratiques comme l'enquête, l'invitation, l'action et les différents événements.

- > Au Foyer de Jeunes Travailleurs de Rodez, une jociste a utilisé les résultats d'enquête pour rejoindre des jeunes en les faisant intervenir sur ce qui les préoccupe.

Eveil JOC

L'Éveil JOC est une démarche pour rejoindre des adultes. Elle est menée par des accompagnateurs et permet de profiter de la Carte de relation des adultes rejoints pour faire le lien avec des jeunes.

Outil : Plaquette Éveil JOC

Intervenir dans les lieux de vie

Pour rejoindre des jeunes, il faut être là où ils sont. Il faut aller dans leurs lieux de vie (Foyer de Jeunes Travailleurs, Mission Locale, Établissement scolaire, Centre de formation, Centre social, Maison des Jeunes et de la Culture...) pour les rencontrer et leur proposer le mouvement.

Outils : [#KitAction](#), le Kit Sortie Scolaire, Assez Zoné et le Livret de campagne

L'action [#KitAction](#)

Naturellement, en JOC, les actions menées au service des jeunes permettent d'en rejoindre. Exemples : les Permanences emploi, Accueil saisonnier, Camps...

Partenariat

Les partenaires comme la **mission ouvrière** et la **pastorale de jeunes** peuvent faire des liens avec des jeunes. En intervenant ou en participant à des événements tels que les forums associatifs, conférence, table ronde, fête des voisins, manifestation, piquet de grève... il est facile de rejoindre des jeunes.

Permanents locaux (salarié ou jeune en service civique)

Rejoindre des jeunes, ça prend du temps. Il est possible de dégager du temps à des jocistes pour réaliser cette mission en leur proposant d'être permanent local. Il peut avoir le statut de salarié ou de jeune en service civique.

Outil : [#KitAction](#)

#FonderDévelopper#MiseEnEQ

La mise en équipe est une étape importante pour permettre aux jeunes rejoints et ou aux jeunes en lien de vivre le projet de la JOC.

Pour vivre cette étape, il faut au minimum un accompagnateur et un jeune avec des copains.

Si le(s) jeune(s) en lien ou rejoint(s) n'a (ont) pas de copains, retournez à l'étape « Rejoindre des jeunes » avec lui (eux) [#FonderDévelopper#RejoindreDjeunes](#).

#FonderDévelopper#MiseEnEQ#Start

À vivre en équipe fédérale, dans une rencontre d'accompagnateurs ou en rencontre de secteur pour les permanents.

VOIR

- > Quelle(s) situation(s) de vie, quelle(s) paroles(s) de jeune rejoint me marquent ? A-t-il parlé de ses copains ?
- > Comment chaque jeune rejoint a accueilli le projet de la JOC ?
- > Quelles sont les attentes, les besoins et les richesses de chaque jeune rejoint ? Y a-t-il des points communs ?

JUGER

Témoignage d'un jeune sur la vie d'équipe

- > En quoi la vie d'équipe est pertinente pour eux ? (Qu'est-ce qu'ils peuvent apporter ? Qu'est-ce que ça peut leur apporter ? Quels sont les freins pour permettre la mise en équipe ?)

AGIR

- > Quelles étapes à réaliser pour les mettre en équipe ?

Créez une frise chronologique pour planifier vos étapes. Attention, il est important de fixer des échéances.



#FonderDévelopper#MiseEnEQ#DmoyensDoutils

La mise en équipe des jeunes rejoints ou en lien passe avant tout par l'invitation de leurs copains lors d'un temps convivial. Pendant cette rencontre, les jeunes pourront apprendre à se connaître, exprimer ce qu'ils vivent et ce qu'ils souhaitent vivre avec la JOC. Différentes propositions peuvent être faites : par la Révision de Vie, par l'action, par la Campagne Nationale d'Action ou avec un parcours spécifique. Bien sûr, ce sont des portes d'entrée pour faire équipe. Ils pourront découvrir les autres pratiques et les autres dimensions de la JOC par la suite.

La Révision de Vie

Quoi de mieux pour démarrer la JOC que de vivre la Révision de Vie (RDV) avec ses copains. C'est un moment privilégié où l'on peut parler de ce qu'on vit, de ce que vivent tous nos copains, construire ses convictions chrétienne et ouvrière et imaginer des actions [#KitAction](#).

Outils : [#BOE](#), RDV Actu, moyens pédagogiques ado, Livret de campagne

L'action

L'action, il n'y a que ça de vrai pour mettre en équipe tous les jeunes qui veulent bouger et agir auprès de leurs copains, dans leur lycée, dans leur quartier...

Outils : #KitAction, Livret de campagne, moyens pédagogiques ado

CNA

Pour une équipe, la Campagne Nationale d'Action (CNA) permet de découvrir toutes les dimensions de la JOC. C'est un mix entre le besoin de se retrouver en équipe pour partager et le besoin de mener l'action.

Outil : Livret de campagne

Les Parcours Projets de Vie (PPV)

Quand les jeunes rencontrent une problématique commune, la JOC leur permet d'approfondir leurs questions en équipe avec les 'Parcours projet de vie'.

Outils : Parcours projet de vie recherche d'emploi, Parcours projet de vie orientation, Parcours projet de vie autonomie, Fiches projet de vie.

#FonderDévelopper#TheEnd?



C'est déjà la fin. Mais ce n'est pas la fin de la démarche de développement ! Maintenant, il est plus qu'important d'assurer le suivi des équipes qui ont été créées pour leur permettre de vivre toutes les propositions du mouvement.

Et enfin comme Cardjin, le fondateur de la JOC en Belgique, disait « Recommencer, toujours recommencer ». **Alors c'est parti, il faut reprendre la plaquette depuis le début pour fonder sur de nouveaux territoires !**

#Reprise2Mission



Être fédéral, c'est apprendre à prendre du recul sur sa mission pour être toujours plus au service de la JOC et des jeunes du milieu ouvrier.

La relecture de la mission de chaque fédéral est faite par le Président Fédéral (PF), sa préparation et son animation sont accompagnées par l'Accompagnateur Fédéral (AF). Cette relecture peut être à l'initiative du PF ou à la demande du fédéral. Elle est à faire au moins une fois par an. Son objectif est de permettre à chaque fédéral de se poser sur sa responsabilité. Il pourra y exprimer les beautés, les richesses, les compétences, les manques, les attentes qu'il a rencontrés au cours de son mandat [#Relecture](#).

Le PF pourra reprendre ce qui s'est dit lors de cette relecture de mission avec l'AF afin d'adapter ses projets à chaque membre de l'équipe fédérale [#Relecture#VieDJeunes](#).

Pour reprendre les missions du fédéral [#Fédéral#Missions](#), vous pourrez prendre en compte les mots suivants, qui découlent des responsabilités de fédéral :

Relire Accueillir
Militer Témoigner Suivre
Fédérer Faire Projeter
 découvrir Susciter
Former Appeler

Avec la démarche du Voir-Juger-Agir, le PF peut demander au fédéral de faire le lien entre ces mots et diverses questions :

- > Comment vis-tu ta responsabilité jusque-là ?
- > Qu'est-ce qui t'as le plus marqué dans les temps vécus sur la fédération ?
- > Quel acte ou parole de jociste retiens-tu ?
- > Comment penses-tu avoir pris en compte les différents verbes qui définissent ta responsabilité ? Quelles difficultés ? Quelles réussites ?
- > Quelles perspectives pour la suite de l'année ? Pour l'année prochaine ?

Pour plus d'approfondissement, le fédéral peut utiliser son carnet « JOC école de vie ».

Exemple de relecture de mission (Prévoir au moins 3h)

VOIR

Ta vie de jeune et de militant(e) jociste

- Présente ta Carte de relation. Qui sont tes copains ? Que vivent-ils ? Que partages-tu avec eux ? Quel projet as-tu pour eux ?
- Entre le travail, les études, la famille, les amis, les loisirs, les engagements... Tu en es où ? Comment ça se passe en ce moment pour toi ?
- Qu'est-ce que tu vis de fort ? De difficile ? De beau ?
- Comment arrives-tu à trouver un équilibre de vie dans tout ça ?
- Est-ce que tu peux me rappeler comment tu as connu la JOC ?
- Quel est ton cheminement en Révision de Vie ? Qu'est-ce que ça représente pour toi ?
- Que vivent les jeunes que tu rencontres ?

En tant que fédéral(e)

- Tu as été appelé. Qu'est-ce qui t'a fait dire oui ? Quelles étaient tes craintes ?
- Prends un ou deux jeunes ou une équipe. Raconte-moi ce qu'ils vivent, ce qui te marque... Quels projets as-tu pour eux, comment les mettre en œuvre ?
- Plus globalement, qu'as-tu découvert et mis en œuvre de ta responsabilité au service du terrain ?
- La vie au sein de l'équipe fédérale : Qu'est-ce qui t'a aidé ? Qu'est-ce qui a été un frein ?
- Qu'est-ce qu'il t'a manqué pour bien vivre ta responsabilité ? A quelles occasions reprends-tu ta responsabilité ? Avec qui ?
- Globalement, es-tu heureux dans ta mission ? Pourquoi ?

JUGER

- Qu'est-ce que ces responsabilités t'apportent ? Qu'est-ce qu'elles te font découvrir de toi, des autres ?
- Qu'est-ce qui te motive, te nourrit ?
- Qu'est-ce qu'elles renforcent comme convictions ?
- Comment tes convictions nourrissent ces responsabilités ? A quoi t'appellent-elles ?
- Comment tu témoignes de tout ça auprès d'autres ?

Texte biblique :

- ▶ Soit le texte du jour.
- ▶ Soit le texte apparaissant dans la lettre d'appel.
- ▶ Quelques propositions si vraiment tu n'es pas inspiré :
 - MATHIEU Le ressuscité envoie ses disciples en mission 28, 16-21
 - LUC Pêche miraculeuse. Simon, Jacques et Jean suivent Jésus 5, 1-11
 - JEAN L'entretien avec la Samaritaine 4, 1-2
 - LUC La parabole des talents 19, 12-27
 - JEAN La mission de Pierre 21, 15-19
 - 1CORINTHIENS Sagesse et folie 1, 26-31 et 2, 1-9
 - 1CORINTHIENS 7, 20-24
 - 1CORINTHIENS La course de l'amour 9, 19-27

- 2CORINTHIENS Dieu nous donne les qualités 3, 1-6
 - 2CORINTHIENS Le vase d'argile 4, 5-7
 - 1SAMUEL L'appel de Samuel 3, 1-10
 - JACQUES La foi et les œuvres 2, 14-19
 - GALATES L'appel de Dieu 1, 11-24
 - ROMAINS Humilité et charité dans la communauté 12, 3-13
 - LUC Jésus à Nazareth 4, 16-24
 - L'ECCLESIASTIQUE L'humilité Si3, 17-24
 - SAGESSE 7, 1-5
- Qu'est-ce qui te marque dans ce texte ? Qu'est-ce qui te pose question ? Comment tu le reçois ?
 - Quel est le Jésus qui apparaît dans ce texte ? Quel est son message ?
 - A quoi ça te renvoie, te fait penser (dans l'actualité, ta vie perso, ta responsabilité...)?
 - Est-ce que Dieu fait partie de ta carte de relation ? Fait-il partie de ta vie ?
 - Sur quoi, sur qui t'appuies-tu pour te « faire une idée » de Dieu ?

AGIR

- Tout ce qu'on a partagé, à quoi ça t'invite (dans ta vie personnelle, comme jociste, comme responsable, pour les copains...)?
- Qu'est-ce que tu as découvert ou redécouvert ?
- Quels sont tes points d'attention pour ta vie en JOC ?

#Préparer&Relire1CF



Le Président Fédéral (PF) est garant de la préparation de l'ordre du jour du Comité Fédéral (CF) *#Bureau#PF*. Pour cela, il peut se mettre en lien avec le Secrétaire Général de Fédération (SGF), le Trésorier Fédéral (TF) et l'Accompagnateur Fédéral (AF).

Le PF a aussi dans sa mission la relecture des CF, en lien avec l'AF, pour **reprendre les agirs, relancer les membres de l'équipe fédérale** et relire la vie des fédéraux *#Relecture#VieDjeunes*.

#Préparer&Relire1CF#Instance

La fédération est un carrefour entre le mouvement national, qu'elle compose avec les autres fédérations de France et les jocistes. Le Comité Fédéral (CF) est l'instance qui garantit la vie des intuitions, des orientations et des pratiques du mouvement sur la fédération locale *#ActesCN*. Sont présent tous les fédéraux et les accompagnateurs fédéraux.

Pour mettre en œuvre cela, le CF est chargé de :

- ▶ Construire la conduite fédérale *#Fédéral#Missions #ConduiteFD*
- ▶ Relire la vie : des équipes, des jocistes, des responsables et trésoriers d'équipes et des responsables de projet *#Fédéral#Missions #Relecture*
- ▶ Préparer, animer et relire les temps permettant de mettre en œuvre la conduite fédérale (CCF, temps forts) *#Fédéral#Missions #ConduiteFD #Préparer&Relire1CCF*
- ▶ Le comité fédéral est aussi le lieu privilégié pour organiser le développement du mouvement *#FonderDévelopper*. Il réfléchit aux objectifs des Conseils de Conduite et de Formation (CCF) et les relit *#Préparer&Relire1CCF*. La préparation de ceux-ci

est répartie entre les membres du CF. De plus, du temps doit être consacré à la relecture de la responsabilité de fédéral afin que soit garanti un bon vécu de cette mission.

Un comité fédéral n'est pas :

- ▶ la Révision de Vie (même si on peut utiliser la pédagogie du Voir-Juger-Agir)
- ▶ une rencontre d'une heure
- ▶ une rencontre de fédéraux sans accompagnateur
- ▶ une préparation d'animation

Le CF doit être un lieu au service des jocistes et des jeunes de la fédération, de leurs besoins. C'est un temps de relecture, de partage sérieux (ce qui n'empêche pas qu'il soit convivial), qui permet de faire des projets pour les jeunes et la fédération. C'est le lieu qui permet aux responsables de fédération de relire la vie des jeunes et des équipes *#Relecture* et de ne pas tomber dans une « routine fonctionnalisante » qui ferait perdre de vue le projet de la JOC *#ActesCN* !

#Préparer&Relire1CF#Préparation

- ▶ Rencontrer l'accompagnateur fédéral (pas de préparation sans accompagnateur fédéral !)
- ▶ **Repartir de la relecture du dernier comité fédéral.** La relecture et la préparation peuvent se faire lors de la même rencontre.
- ▶ Demander au Trésorier Fédéral (TF) et au Secrétaire Général de Fédération (SGF) s'ils ont des points à aborder dans le prochain CF. Il est possible de les associer à la préparation.
- ▶ **Rédiger un ordre du jour avec des horaires.** Cet ordre du jour peut nécessiter une préparation ou permettre de mettre dans le coup d'autres copains fédéraux pour l'animation de certains temps (par exemple si l'ordre du jour prévoit la relecture de la

vie des équipes, chaque fédéral doit avoir pris contact avant le comité fédéral).

- ▶ Rappeler les copains avant le CF pour s'assurer qu'ils seront présents (ceci peut se faire en lien avec le SGF *#Bureau#SGF*).

#Préparer&Relire1CF#Animation

En tant que Président Fédéral (PF), tu es responsable du bon déroulement du Comité Fédéral (CF) et de son animation. Animer ce n'est pas « faire le guignol » mais étymologiquement « donner vie », donner du sens. Pour cela, veille à ce que chaque fédéral se sente à l'aise et puisse s'exprimer. N'hésite pas à les interpeller et si besoin à t'appuyer sur l'Accompagnateur Fédéral (AF).

Pendant le CF, tu te dois de montrer l'exemple : arriver à l'heure, prendre des notes (et oui, ce n'est pas qu'au Secrétaire Général de Fédération - SGF - de le faire).

Enfin, n'oublie pas de **terminer le Comité Fédéral en rappelant les prochaines dates** [#ConduiteFD](#).

#Préparer&Relire1CF#Relire

Un Comité Fédéral ça se relit (avec l'Accompagnateur Fédéral) ! C'est le meilleur moyen pour prendre du recul sur les copains de l'équipe et sur la vie de la fédération. Sans ça, on ne peut pas faire de propositions adéquates à la fois pour la fédération et pour le bien être des copains de l'équipe.

Quelques conseils :

- ▶ Commencer par relire ses notes (pas de relecture sans relecture)
- ▶ Partager sur ce qu'on a vu des copains fédéraux
- ▶ Faire le point sur la vie de la fédération
- ▶ Définir / affiner le projet que tu as pour les copains de l'équipe (tu peux te servir de l'outil fédéral de JOC Ecole de vie)

- ▶ Dégager des points d'attention pour préparer le prochain CF



#Préparer&Relire1CF#Conseils

Voir l'Accompagnateur Fédéral (AF) en début d'année pour se fixer des objectifs d'année de conduite de Comité Fédéral (CF).

Pour éviter le papotage pendant le CF, pour être attentif à ce que vivent les fédéraux, pour créer une cohésion entre les membres de l'équipe, tu peux commencer le CF par un « Comment ça va ? ». Vous pouvez aussi manger ensemble, avant ou après le CF (mais pas pendant !)

Une ou deux fois dans l'année (janvier, mars et/ou juin par exemple) le PF peut proposer à l'Équipe Fédérale (EF) de faire un CF particulier, en s'appuyant sur la démarche du VOIR-JUGER-AGIR pour faire le bilan de la 1^{re} partie ou de l'ensemble de l'année. On appelle cela, un Comité Fédéral Bilan. Chaque fédéral peut ainsi relire comment il vit/a vécu sa responsabilité et ce qui s'est vécu sur la fédération.

Tout au long de l'année, le PF peut proposer des temps d'arrêts dans les CF pour donner du sens à sa mission. Par exemple en partageant sur un texte d'Évangile ou en prenant le temps de prier ensemble.

Veiller à ce que, sur l'ensemble de l'année, les CF permettent de répondre à toutes les missions [#Fédéral#Missions](#) (relecture de la vie des équipes et des jocistes, formation, responsabilisation, temps d'arrêt sur sa responsabilité...).



#LaJOC1Asso



Une fédération locale c'est une association loi 1901. Pour cela, elle doit respecter les règles associatives auxquelles sont soumises les associations.

Voilà quelques repères :

En 2005 la JOC a créé un Kit associatif qui est très complet pour conduire la vie d'une association loi 1901. Aujourd'hui ce Kit est un peu "has been" mais tu peux encore y trouver des éléments intéressants.

— #LaJOC1Asso#DroitsDasso



La fédération locale est une association membre de la fédération nationale JOC. A ce titre, elle est soumise comme toutes les associations, à un certain nombre de règles imposées par la loi et qu'il est important de respecter.

Ces règles de droit sont notamment fixées par la loi du 1^{er} juillet 1901 qui organise la vie des associations en France. **Cette loi n'est pas là pour nous embêter mais au contraire pour nous donner les moyens de faire vivre et grandir les associations.**

Un peu d'histoire ...

celle qui nous permet de vivre pleinement notre engagement d'aujourd'hui

Sous l'Ancien Régime, la liberté d'association n'existait pas. Il y avait des « ordres » et des « corporations » qui n'étaient ni démocratiques ni ouverts à tous. Ils étaient le symbole des inégalités entre les nobles et le peuple. A la Révolution française de 1789, les révolutionnaires ont donc décidé de supprimer toutes les corporations et autres formes d'associations professionnelles. Toutefois, dès 1790 la loi reconnaît aux citoyens "le droit de s'assembler paisiblement et de former entre eux des sociétés libres". Mais le 1^{er} Empire a rapidement instauré un système d'autorisation préalable à la constitution d'association qui perdurera jusqu'à la loi de 1901. La liberté d'association était très limitée car il fallait l'autorisation de l'Etat. La loi du 1^{er} juillet 1901 est un véritable tournant car elle consacre le principe général du droit d'association. Plus besoin de demander une autorisation, il suffit de respecter certaines règles de forme qui évitent les dérives sectaires ou illégales.

#LaJOC1Asso#RespectDstatuts

La première obligation légale d'une association est d'avoir des statuts et de les déposer en préfecture. Les statuts associatifs, c'est le texte qui définit l'objet de l'association et en organise le fonctionnement. Ils contiennent des informations essentielles :

- ▶ L'objet de l'association : c'est-à-dire le projet de l'association et le but qu'elle cherche à atteindre
- ▶ Le siège de l'association
- ▶ Le mode de désignation et les compétences des responsables (Président, Trésorier, Secrétaire général)
- ▶ Le mode de désignation et les compétences des instances (Comité fédéral, Conseil de conduite et de formation, Assemblée générale locale)
- ▶ Les modalités de votes et de prise de décisions dans chaque instance

Les statuts n'ont pas pour but de tout régir et de tout cadrer. C'est un filet de sécurité auquel on se rattache en cas de difficulté ou de litige dans la fédération. Le Secrétaire Général de Fédération (SGF) est garant du respect des règles décrites dans les statuts. C'est lui qui s'assure que les pratiques ne vont pas à l'encontre des statuts et qui rappelle les règles à tous.

C'est souvent le SGF qui s'occupe de toutes les démarches administratives liées aux instances statutaires. Il veille notamment à déclarer les changements parmi les membres du Comité Fédéral (CF) à la préfecture. #Bureau#SGF



En plus d'être utile au mouvement, cette mission a un vrai rôle éducatif pour les jocistes, car toute la société est organisée par des lois et des règlements. Apprendre à se donner des règles et à les respecter, c'est former les copains à la citoyenneté et à la vie en société.

Si votre fédération n'a pas encore mis en place les nouveaux statuts votés par l'Assemblée générale nationale extraordinaire (AGNE) de mai 2011 : il faut le faire. Pour cela, reprends les statuts types donnés par la fédération nationale et complète-les avec les informations de la fédération locale. Ces statuts devront être votés par les jocistes en Assemblée générale locale dite « Extraordinaire ».

#LaJOC1Asso#AGLocale



Comme dans toute autre association, au moins une fois par an, l'ensemble des adhérents de la fédération se réunit en Assemblée Générale Locale (AGL). En JOC, ce temps est fait pour élire l'Équipe Fédérale (EF) sur la base des priorités qu'elle présente pour l'année à venir. L'EF est élue par scrutin de liste bloquée. C'est bien sur ces priorités que les adhérents accordent leur confiance à l'EF. Donc une élection sans présentation des priorités d'année ne peut pas être considérée comme valide.

Après chaque Assemblée Générale, il faut envoyer aux bureaux des associations de la préfecture départementale le procès-verbal qu'il y ait des changements dans les responsables ou non. C'est obligatoire !

#LaJOC1Asso#DocAdmin

Le Secrétaire Général de Fédération (SGF) est responsable de convoquer les participants aux instances statutaires (Comité Fédéral, Conseil de Conduite et de Formation, Assemblée Générale Locale). Lors des rencontres, il faut prendre des notes. Il faut ensuite dresser les procès-verbaux (PV) et les comptes-rendus, les diffuser et les archiver. [#Bureau#SGF](#)

C'est une mission essentielle pour plusieurs raisons :

- ▶ des raisons jocistes : la prise de notes est le support indispensable de la relecture. Sans une bonne prise de notes, complète et consciencieuse, la relecture de la vie et des paroles des jocistes est impossible [#Relecture](#) ! Or, c'est cette relecture qui est la base de notre action en JOC.
- ▶ des raisons pratiques : un PV complet et un compte-rendu bien fait facilitent la mission de tout le monde. Cela rappelle à chacun les décisions et la répartition du travail à faire. Cela informe les jocistes de l'activité de la fédération et les aide à mieux savoir ce qui se vit.
- ▶ des raisons juridiques : envoyer les convocations et dresser les PV de chaque instance est une obligation imposée par la loi. Cela permet de savoir ce qui s'est vraiment dit et décidé dans l'association. C'est ce qui prouve que les statuts ont été respectés.

La convocation

Les convocations doivent se faire au moins 3 semaines avant les Assemblées Générales Locales et au moins 15 jours avant les Conseils de Conduite et de Formation (CCF) et les Comités Fédéraux (CF). Le SGF doit convoquer les personnes sensées y participer [#Fédéral](#) [#Organisation#Instances](#). Cette convocation peut se faire sous forme d'invitation mais elle doit contenir certaines mentions obligatoires (date et heures, lieu, ordre du jour...).

De la prise de notes au procès-verbal

Le procès-verbal (PV) est un document officiel qui reprend les notes en les rendant plus claires, et en mettant en valeur les éléments importants pour le droit associatif comme : l'ordre du jour ; la liste des personnes présentes, absentes et excusées ; les prises de paroles lors des débats ; les votes et prises de décisions avec le décompte des voix obtenues. Le document est signé par le Président Fédéral (PF) et le Secrétaire Général de Fédération (SGF). C'est à ce document que l'on se réfère en cas de litige sur le contenu d'une réunion.

Concrètement, il suffit de partir de la prise de note et de la mettre en page en mettant en avant les points ci-dessus.

Du procès-verbal au compte-rendu

Le compte-rendu est un document synthétique et court qui sert à rapporter les éléments importants d'une réunion. Il sert avant tout à informer toutes les personnes intéressées par les décisions de la réunion.

Concrètement, il suffit de synthétiser le PV pour conserver l'ordre du jour, les personnes présentes, absentes et excusées et les décisions prises avec une bonne explication. Selon le déroulement de la réunion, il est possible de le faire par chronologie ou par points de l'ordre du jour. L'important est la clarté ! Le compte-rendu est aussi l'occasion de mettre en valeur les demandes que les instances ont envers les équipes. Attention, il faut être vigilant à ne pas faire apparaître des éléments touchant à la relecture de la vie des jeunes ou le discernement pour les appels.

#LaJOC1Asso#DocAdmin#Diffusion

Chacun prenant personnellement ses notes, le SGF n'a pas à diffuser ses notes des réunions mais il doit diffuser le PV à toutes les personnes autorisées à participer à la réunion, et le compte-rendu doit être diffusé encore plus largement.

	Diffusion du procès-verbal	Diffusion du compte-rendu
Assemblée générale locale	Tous les adhérents et les accompagnateurs.	Tous les adhérents et les accompagnateurs.
Conseil de Conduite et de Formation	Responsables, trésoriers et accompagnateurs d'équipes, responsables de projets, fédéraux et accompagnateur fédéral.	Tous les adhérents et les accompagnateurs.
Comité Fédéral	Fédéraux, accompagnateur fédéral.	Tous les responsables, trésoriers et accompagnateurs d'équipe, responsables de projets, fédéraux et accompagnateur fédéral.

#LaJOC1Asso#DocAdmin#Archivage

Il est important de garder des traces de la vie de l'association surtout quand le turn-over des responsables est important comme en JOC. C'est le Secrétaire Général de Fédération (SGF) qui classe et qui archive tous les documents importants :

- ▶ les documents juridiques : récépissé de déclaration de l'association en préfecture, documents d'assurance, convocation et procès-verbal des instances statutaires...
- ▶ les documents de relecture : fiches de suivi des équipes, fiches de suivi des jocistes, prise de notes diverses...
- ▶ les documents du national : instances statutaires (Assemblée Générale Nationale), modules de formations, Vacances Solidaires et Citoyennes, moyens et outils de la campagne...

Ce classement peut se faire au format informatique MAIS un format papier doit toujours exister.

A tout moment, le SGF doit savoir où se trouvent les informations et les moyens dont l'équipe fédérale ou les équipes ont besoin. Régulièrement, il faut prendre le temps de trier et de ranger chaque document à sa place en suivant un plan d'archivage.

#Bureau#SGF

#EducFi



#EducFi#Cquoi



L'argent est présent partout autour de toi (école, loisirs, magasins...). L'éducation financière, c'est comprendre comment l'argent touche ta vie, la société, le monde, c'est arriver à faire des choix de consommation.

Par ces choix, tu peux agir :

- ▶ Sur ta vie : avoir le dernier portable ou faire du sport.
- ▶ Sur la société : en achetant, tu favorises tel ou tel produit.
- ▶ Sur le monde : transformer le système économique.

L'éducation financière permet aussi de mieux comprendre comment marche la société (ton quartier, ta ville, ton bahut...) et donc mener des projets.

Toi

Devenir responsable de ta vie.

La société

Comprendre la place de l'argent dans nos vies et la société.



Le Monde

Découvrir qu'en agissant avec d'autres pour plus de solidarité et de justice sociale, on peut faire bouger les situations qui écrasent les jeunes.

#EducFi#4Axes

L'argent dans nos vies et celle de nos copains

Pour comprendre la place que l'argent a dans nos vies, il faut d'abord regarder l'argent dont on dispose. Cet argent, il faut ensuite voir d'où il provient (boulot, parents, Caisse d'Allocations Familiales...) et comment on l'utilise. Est-ce que l'on fait des choix financiers, comme prendre un appartement, payer sa cotisation... ?

Découvrir le système économique actuel (prendre conscience de notre condition ouvrière)

Une fois que nous avons découvert la place de l'argent dans nos vies, on se rend bien compte que nous sommes en partie contraints ou fortement influencés dans des choix.

En prenant du recul sur la société de consommation, il est clair que c'est le système économique et les liens qu'il crée entre les Hommes qui détériorent le vivre ensemble. Mais quelle société inventer ? En quoi sommes-nous acteurs et victimes ? Comment s'engager pour changer les choses ?

La valeur du travail (salaire décent)

Si un patron, qui paie des travailleurs, gagne de l'argent grâce à leur travail, c'est qu'il ne les paie pas à la hauteur de la richesse qu'ils produisent ! Le travail est la première richesse de l'Homme. Un salaire décent doit permettre de répondre aux besoins fondamentaux et à ceux de sa famille : loyer, énergie, alimentation, eau potable, habillement, santé, protection sociale, éducation, transport, épargne... Les risques liés à la vie (maladie, vieillesse, famille, chômage...) sont garantis en grande majorité par la richesse créée par le travail.

Donc une personne sans travail ne peut pas subvenir à ses besoins et participer à la solidarité nationale. Le système économique crée ces conditions. D'autres projets politiques existent et d'autres sont à inventer. Quelle est notre vision du travail ? Où et comment en témoigner ?

Comprendre l'intérêt du mouvement et en être fiers

La JOC est et a toujours été partie prenante du mouvement ouvrier, le mouvement de la classe ouvrière. Si elle tient tant à avoir une autonomie financière, c'est pour rester libre de porter la parole des jeunes même quand elle dérange et pour mener des actions transformatrices. Elle ne peut donc pas être sous l'emprise de liens d'argent, de liens de pouvoir. En tant que jociste, en quoi je me sens concerné par cette nécessité ?

#EducFi#PolitiqueEducFi

Construire une politique d'éducation financière, c'est en premier lieu se confronter à la construction d'un budget.

#EducFi#PolitiqueEducFi#Budget

Le budget prévisionnel

C'est une prévision des dépenses (charges) et des recettes (produits) nécessaires au fonctionnement de la fédération locale sur une année.

Il doit être équilibré (charges = produits). C'est la traduction chiffrée de votre conduite locale. Ce travail se fait en début d'année suivant quand débute ton exercice comptable (année scolaire ou année civile).

Comme son nom l'indique, il s'agit de prévisions. Il n'est donc pas toujours facile d'avoir des chiffres exacts. Cependant, pour avoir une estimation au plus proche de la réalité, tu peux te servir des chiffres du budget réel de l'exercice comptable précédent.



Le budget réel

Appelé également compte de résultat en comptabilité, le budget réel explique comment la fédération s'est enrichie ou appauvrie durant l'exercice comptable. Il retrace l'activité de l'année écoulée en récapitulant les produits (adhésions, cotisations, opérations financières, subventions, dons...) ainsi que les charges nécessaires à la réalisation du projet du mouvement (participation aux sessions, moyens de communication, frais divers de fonctionnement...).

Le résultat de l'exercice est déterminé par la différence entre les produits et les charges. Ce travail se fait en fin d'année suivant ton exercice comptable.

- ▶ Il s'agit d'un bénéfice lorsque les produits sont supérieurs aux dépenses.
- ▶ Il s'agit d'une perte lorsque les charges sont supérieures aux produits.

En conclusion, il est important d'avoir en tête qu'un budget est une photographie de l'activité et de la vitalité d'une fédération car il est lié à la conduite fédérale, au nombre d'équipes, au nombre d'adhérents...



OU



#EducFi#PolitiqueEducFi#Choix

Un budget c'est faire des choix : faire des choix c'est politique ! Le budget d'une fédération JOC doit servir le projet de la JOC sur la fédération. C'est-à-dire être au service de l'émancipation des jeunes du milieu ouvrier de la fédération en JOC et pas encore en JOC.

La JOC est un mouvement du milieu ouvrier, elle partage donc ses conditions, dont le fait d'avoir des moyens financiers limités.

Prendre conscience de notre condition

Le Trésorier Fédéral (TF) doit donc proposer à l'Équipe Fédérale (EF) de faire des choix et donc de prendre conscience qu'on ne peut pas tout faire car nos moyens sont limités.

Ceci est une première occasion pour faire vivre le projet d'éducation financière et avoir une réflexion sur la place de l'argent. Il ne faut pas oublier que c'est au Conseil de Conduite et de Formation (CCF) de valider par un vote le budget fédéral. Cette consultation doit également permettre cette prise de conscience. C'est une occasion en or pour le TF de parler argent.



Comment financer notre mouvement ?

Se poser la question du financement du mouvement, c'est aussi se poser la question de son appartenance. La logique voudrait que la JOC, mouvement autonome de la classe ouvrière, soit financée à 100% par ses militants. Le fait est qu'aujourd'hui cela n'est pas le cas. Ce n'est pas pour cela qu'il ne faut pas se poser ces questions, en particulier à l'heure où les soutiens ecclésiastiques et publics se raréfient. De plus, **financer le mouvement par les militants, c'est en faire le mouvement des militants.**

Adhésion

L'adhésion annuelle est de 5 €. Elle permet de recevoir l'Outil Jociste, d'accéder aux formations, de voter en Assemblée Générale Locale et de recevoir pendant un an le magazine de la JOC « Assez Zoné ». **Cette carte est obligatoire.**

Faire adhérer un maximum de jeunes est une priorité que se donne la JOC. Dans un souci d'extension, nous devons proposer aux jeunes du milieu ouvrier de s'impliquer dans le mouvement et de faire un pas de plus en y adhérant. Cela doit leur permettre de dire ce qui les accroche à la JOC. C'est un oui à renouveler chaque année. **L'adhésion va de pair avec la cotisation, c'est s'engager et participer.**

Le TF doit avoir le souci de commander chaque année les cartes d'adhésion pour qu'elles soient disponibles dans les équipes et sur tous les temps forts. Il doit faire le lien avec les trésoriers d'équipe (en conseil de conduite et de formation, par téléphone...) pour qu'ils portent l'adhésion au plus près du terrain.

Bien sûr, les trésoriers et les fédéraux doivent être les premiers adhérents sinon tous leurs discours ne sont que du foutage de gueule.

Votre objectif : tous les jeunes en équipe doivent être adhérents. Une fois les cartes d'adhésions complétées, vous devez les faire remonter au plus vite à la JOC nationale.

Mettre dans le coup les équipes

Dans chaque équipe, le Trésorier d'Équipe gère la caisse d'équipe qui récolte entre autres la cotisation des membres de l'équipe.

La cotisation engage dans une vie militante, dans des choix financiers. Elle permet de faire l'expérience de l'argent au service du collectif. **La cotisation est signe d'une JOC vivante, forte de ces milliers de jeunes qui s'y reconnaissent et font vivre son projet.**

Elle se fait en équipe, auprès du trésorier qui gère la caisse d'équipe. Cette caisse est au service de la vie en mouvement : actions d'équipe, pots des potes, sessions, contribution à la fédération (selon la politique financière de la fédération).

La cotisation ne se fait pas au hasard des rues, elle est organisée (comme la conquête).

La fédération nationale soumet une grille de propositions. Il s'agit de cotiser mensuellement :

- ▶ 1 % de son salaire pour les travailleurs et les apprentis.
- ▶ 2 € par mois pour les lycéens, les étudiants et les chômeurs indemnisés.
- ▶ 1 € par mois pour les collégiens et les chômeurs non indemnisés.

Chaque jociste a dans son outil adhérent une grille de cotiz à remplir tous les mois *#OutilJociste*.

Ce n'est donc pas à la fédération de collecter la cotisation des jocistes. Néanmoins le Trésorier Fédéral (TF) doit soutenir et former les Trésoriers d'Équipes pour qu'ils soient à l'aise dans cette pratique *#Préparer&Relire1CCF*.

Dans le cadre des choix que la fédé a à faire pour financer l'activité du mouvement, vous pouvez proposer une participation des caisses d'équipes au budget fédéral. L'idée est à soumettre au Conseil de Conduite et de Formation (CCF) qui vote le budget et donc valide le fait que les caisses d'équipes soient mises à contribution *#Préparer&Relire1CCF*. Cette proposition est un bon moyen de parler argent dans le mouvement et de sensibiliser les Trésoriers d'Équipes à l'éducation financière, nécessaire au bon fonctionnement de la caisse d'équipe.

Opérations financières

Vente d'agendas et de calendriers

Commander un agenda à la JOC nationale (01 49 97 00 00 / contact@joc.asso.fr) coûte 4 € et le prix de vente est de 8€. Tu permets donc aux équipes de gagner 4 € par agenda.

Tu peux aussi avoir un calendrier pour 2 € et le vendre 6 € soit 4 € de marge par calendrier vendu.

Donc si dans une équipe de 4 personnes, chacun vend 10 agendas et 3 calendriers, cela fait 208 € de bénéfice pour la caisse d'équipe.

Les agendas vont de septembre à décembre de l'année suivante et sont disponibles dès le mois de mai précédent (pratique pour prendre les dates de réunion de la rentrée).

C'est le meilleur moyen pour permettre aux équipes de faire vivre leur caisse d'équipe. C'est aussi l'occasion de témoigner de ce qui est vécu en JOC.

Le Trésorier Fédéral doit permettre aux équipes de ne pas louper le coche *#Préparer&Relire1CCF* :

- ▶ En commandant bien en avance les agendas et les calendriers (moi de mai).
- ▶ En impulsant la dynamique auprès des Trésoriers d'Équipes.
- ▶ En proposant au Conseil de Conduite et de Formation (CCF) de se fixer des objectifs de vente.

Il peut aussi y avoir des ventes d'agendas et de calendriers directement au profit du budget fédéral. Mais c'est d'abord aux équipes de faire ces ventes et d'encaisser les bénéfices dans la caisse d'équipe.

Cela permet aux jocistes de mieux mesurer l'argent qui circule dans le mouvement, quitte à ce que celui-ci soit en partie récupéré par la participation des caisses d'équipes au budget fédéral.

A titre indicatif :

- ▶ une équipe peut vendre jusqu'à 50 agendas/calendriers.
- ▶ une fédération de deux équipes doit donc en commander 100.
- ▶ une fédération de cinq équipes doit donc en commander 250.

Simulation sur une fédération de 5 équipes :

<i>Agendas</i>	Prix unitaire	Nombre	Montant total
Vente	8 €	250	2 000 €
Achat	4 €	250	1 000 €
Résultat	4 €	250	1 000 €

Subventions

Les subventions, ce sont des aides publiques, des fonds publics, qui servent à soutenir une action. Elles peuvent être financières ou en nature (ex : prêt de locaux, mise à disposition de matériels, de personnel...)

Par la formation et l'éducation qu'elle apporte aux jeunes du milieu ouvrier, la JOC, association d'éducation populaire, peut bénéficier à juste titre de ce soutien financier.

Certains organismes comme les Municipalités, les Conseils Généraux, les Conseils Régionaux, prévoient dans leur budget annuel un poste de subvention aux associations pour soutenir des projets précis.

Afin de pouvoir bénéficier de ces subventions, une demande en bonne et due forme doit être effectuée. Selon la taille, le dynamisme de la fédération et des équipes, vous devrez adapter le contenu de votre demande.

Cette dernière doit faire ressortir les résultats que la fédération obtient sur les questions de jeunes rejoints, d'éducation populaire, de mise en responsabilité.

Il faut montrer l'utilité de la JOC qui s'adresse à tous les jeunes du milieu ouvrier. La forme, la mise en page, le vocabulaire employé sont autant d'atouts à mettre en valeur. Le soin et le sérieux apporté à la rédaction sont des atouts non négligeables lors des commissions d'attribution.

Pour plus d'informations, le Trésorier Fédéral (TF) peut voir tout ça avec l'Accompagnateur finances aidé de la plaquette « Faire des demandes de subventions ».

Dans tous les cas, il faut mettre dans le coup l'accompagnement pour ce genre de démarche.

Par ailleurs, la Fédération Nationale JOC est en lien avec la CNAF (Caisse Nationale des Allocations Familiales). Si vous avez un projet de Vacances Solidaires et Citoyennes, de Relais Jeunes Solidaires ou d'éducation financière, n'hésitez pas à contacter la Caisse d'Allocations Familiales de votre fédération. Un conseiller technique pourra vous aider à mettre en place un partenariat ou à obtenir une aide.

NB : Les subventions ne sont à utiliser que sur des projets précis. Pour ce qui concerne le financement du fonctionnement de la fédération, rien ne peut remplacer les opérations financières et la capacité de chacun des membres de la fédération à financer son mouvement.

#EduCFi#RôleDuTF

Pour vivre cette mission principale qu'est être garant de l'éducation financière sur la fédération, le trésorier a un rôle tout particulier :

Être attentif à la vie des copains et à toutes les questions liées à l'argent

Interpeller les fédéraux sur leur rapport à l'argent et sur la relecture qu'ils font des jocistes sur cet aspect. Pousser à ce qu'en Comité Fédéral (CF), des relectures fédérales sur la place de l'argent dans la vie des jeunes soient réalisées [#Relecture](#) [#Préparer&Relire1CF](#).

Permettre aux copains de poser un regard critique sur le système économique

Etre attentif à ce que chaque année de JOC soit l'occasion pour tous les jeunes d'être questionnés sur la place de l'argent dans le monde, sur leurs choix de consommation et sur les conséquences de ceux-ci.

La conduite fédérale [#ConduiteFD](#), les formations en Conseil de Conduite et de Formation (CCF) [#Préparer&Relire1CCF](#), la politique financière de la fédération doivent permettre à chacun de se prendre ces questions mais surtout de s'indigner et de rêver

d'autres systèmes. Le Trésorier Fédéral (TF) est garant que ceci se vive.

Permettre à chacun et à l'équipe de prendre des agirs concrets pour avancer dans le rapport à l'argent

Le TF doit former et sensibiliser l'équipe fédérale sur ces questions (en lien avec le Président Fédéral). Il peut construire des Révisions de Vie en fonction de l'actualité économique du coin et la proposer aux Trésoriers d'Équipes. Il doit favoriser l'émergence d'actions d'équipes sur cet aspect (débat sur le prix des livres scolaires, tarif des bus...) et les soutenir.

#FinancesFD



Bien que les finances de la fédération soient l'affaire de toute l'équipe fédérale, c'est le trésorier qui en porte particulièrement le souci. Pour cela, il faut bien comprendre que dans le mouvement, une vie financière est organisée et que la vie financière de la fédération doit s'inscrire dans ce schéma. Pour le trésorier il s'agit donc d'être un trésorier en mouvement, c'est-à-dire un trésorier à fond dans sa responsabilité de fédéral !

#FinancesFD#Accompagnement

Comme toute responsabilité en JOC, le trésorier est accompagné. L'Accompagnateur Fédéral (AF) accompagne l'Équipe Fédérale (EF) et donc, de fait, le Trésorier Fédéral (TF). La responsabilité de TF nécessite également un vrai vis-à-vis avec un accompagnateur : l'accompagnateur finances.

L'accompagnateur finances est en lien avec l'AF. Il est au service de la responsabilité de TFI. Parfois, c'est lui qui fait la comptabilité.

En effet, **être trésorier de la JOC n'est pas une responsabilité de comptable mais une vraie mission apostolique**. Cela ne pose donc aucun problème qu'un adulte soit mis dans le coup pour la

comptabilité (au contraire) tant que le TF et le Président Fédéral (PF) ont signature et ont accès aux moyens de paiement. De plus et pour éviter les tentations, **il est bon que celui qui compte ne soit pas celui qui paye**.

Lors de rencontres entre le TF et l'Accompagnateur finances, ils peuvent faire ensemble le suivi du budget, relire la mission, anticiper les prochaines échéances [#EducFi](#), préparer des formations pour les Trésoriers d'Équipes [#Préparer&Relire1CCF...](#)

#FinancesFD#ContributionFédérale

Les fédérations locales sont membres de la fédération nationale. A ce titre, elles contribuent à son fonctionnement.

La mission de la fédération nationale est de donner les moyens aux fédérations locales de faire vivre le projet de la JOC sur tout le territoire.

Verser la contribution fédérale, c'est :

- ▶ Participer au financement des plaquettes, des affiches, d'Assez Zoné, des moyens du mouvement divers (site internet, tee-shirts...).
- ▶ Faire mouvement par un jeu de solidarité entre fédérations.
- ▶ Soutenir la fédération nationale pour qu'elle puisse toujours donner une vraie impulsion au mouvement.
- ▶ Renforcer l'autonomie financière du mouvement afin d'avoir une vraie liberté de parole et une meilleure marge de manœuvre pour ne pas être dépendant des financeurs publics.
- ▶ Être à la hauteur de l'ambition de nos projets.
- ▶ Assurer la pérennité financière du mouvement.



Le montant de la contribution fédérale est donc calculé à partir du budget réel de la fédération locale.

Son montant se calcule sur la base de 30 % du budget réel N-2 (pour calculer la contribution fédérale 2014/2015, le budget utilisé est celui de 2012/2013) de la fédération locale en retirant du calcul les recettes exceptionnelles (ex : Rassemblement National, charges salariales...).

Les fédérations n'ayant pas remonté leur budget et ne s'étant pas signalées ont été engagées sur un montant de contribution fédérale en adéquation avec leur réalité antérieure (dernier budget réel remonté, dernière contribution fédérale reçue...).

Pour les fédérations en fondation ou qui redémarrent, un traitement spécifique existe. La contribution fédérale sera remplacée par une affiliation au mouvement national.

La fédération locale doit en faire la demande express si elle en ressent le besoin. Au cas par cas, la possibilité d'une affiliation sera étudiée en discussion avec les permanents régionaux et le Trésorier national.

Une fois la demande acceptée, la fédération locale recevra un dossier d'affiliation à compléter en double exemplaire (un pour la fédération et un autre pour la fédération nationale) et devra régler le montant de l'affiliation.

#FinancesFD#RemonteLeBudget

Dès que le conseil de conduite et de formation a approuvé le budget réel, **tu dois en envoyer une copie à la fédération nationale afin que la contribution puisse être calculée.** Cette démarche doit bien se faire dans les délais afin de ne pas retarder le fonctionnement financier national.

#FinancesFD#Dons

Si la fédération reçoit un don, il se peut que le donateur (entreprise ou particulier) demande un reçu fiscal pour bénéficier d'une déduction d'impôt de 60% du montant du don (dans une limite de 20% du montant d'imposition).

Les fédérations locales n'ont pas le droit de faire des reçus fiscaux à leurs donateurs. En effet, la réglementation sur ce point est très pointilleuse. Seule la fédération nationale est en capacité d'en émettre.

Si la fédération ne paye pas ?

Lors du Conseil d'Administration National de décembre 2008, les administrateurs ont voté des choix déterminants pour l'avenir du mouvement qui engagent tous les responsables de la JOC sur la question de la contribution fédérale.

Depuis l'Assemblée Générale Nationale de 2010, les fédérations qui ne se préoccupent pas de la remontée de la contribution fédérale verront leur nombre de voix diminuer. La présentation de cette mesure a eu lieu à l'Assemblée Générale Nationale 2009.

Les moyens fournis gratuitement aux fédérations ne seront plus envoyés automatiquement sur les fédérations. Ils devront être commandés et seront facturés aux fédérations qui ne remontent pas leur contribution fédérale.

Si tout le monde joue le jeu de remonter son budget, le taux d'effort de 30% est le même pour toutes les fédérations. Chaque année, il faut penser à le provisionner en le faisant apparaître dans le budget prévisionnel (30% de N-2, c'est facile à calculer, pas besoin d'attendre le papier du trésorier national).

Comment faire en cas de demande de reçu fiscal ?

Si certaines entreprises ou particuliers souhaitent un reçu fiscal, la procédure est la suivante :

- ▶ 1. L'entreprise ou le particulier doit établir le chèque à l'ordre de la JOC.
- ▶ 2. La fédération locale envoie ensuite ce chèque au siège national en spécifiant bien que c'est un don fait pour leur fédération.
- ▶ 3. Le chèque sera encaissé par la JOC nationale et ce montant sera déduit du montant de la contribution fédérale dû par la fédération locale.
- ▶ 4. La fédération nationale enverra enfin le reçu fiscal à l'entreprise ou au particulier.

Fédéraux de la JOC, vous tenez entre les mains votre outil !

Cette Boite à Outils des Fédéraux (BOF) regroupe un tas d'apports et d'infos pour que vous puissiez vivre vos responsabilités au mieux. N'hésitez pas à la parcourir globalement une première fois pour en comprendre le fonctionnement : vous verrez que cet outil est fait pour que vous trouviez rapidement les infos que vous cherchez.

Votre BOF est divisée en 2 parties :

- ▶ La première est une introduction vous présentant le rôle des fédéraux, leurs missions et l'organisation des responsabilités à la JOC.
- ▶ La seconde est une partie pratique, avec 10 fiches à onglet explicitant les différents aspects de la responsabilité fédérale.

Tout au long de la BOF, vous croiserez des renvois matérialisés par des #. Ceux de *couleur verte* sont là pour faciliter la navigation entre les différentes fiches et parties (exemple : *#Relecture* vous invite à aller chercher des précisions dans la partie du même nom). D'autres, écrit en *couleur marron*, font référence à des supports édités par la JOC (exemple : *#ActesCN*).

À vous de jouer !